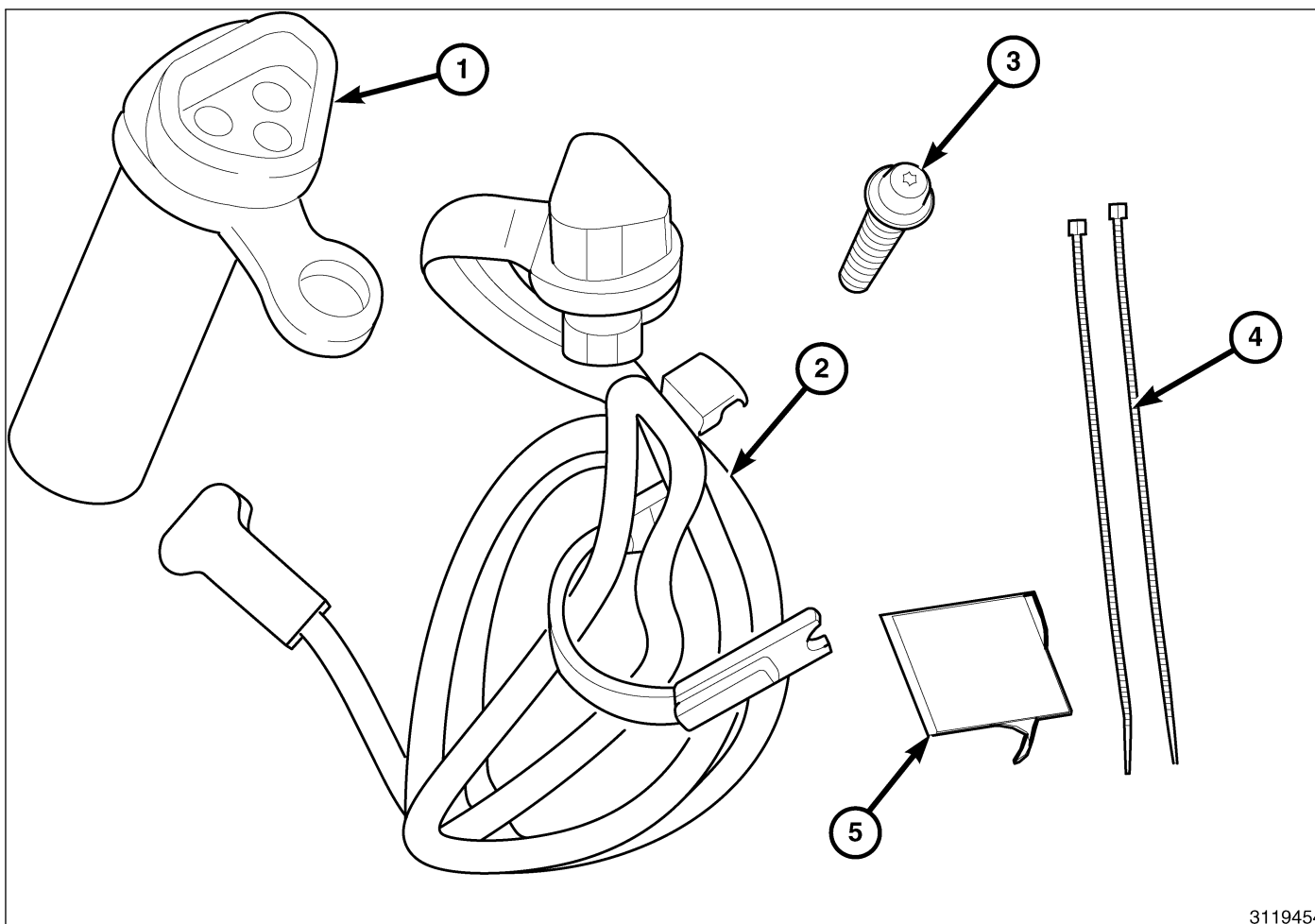




3.6L ENGINE BLOCK HEATER

CHRYSLER 300C /
DODGE CHALLENGER / DODGE CHARGER



3119454

CALL OUT	DESCRIPTION	QUANTITY
1	Engine Block Heater	1
2	Cord	1
3	Bolt	1
4	Tie Straps	2
5	Tape Patch	2

TOOLS REQUIRED		
Front End Cutters	T30, 8mm,13mm,17mm Socket/ Ratchet/Wrench	Hoist
Flat Bladed, Phillips Screwdrivers	Trim Pad Pry Tool	Small Pick Tool

NOTE: It is recommended the installer/technician read the instructions thoroughly prior to installation of this product.

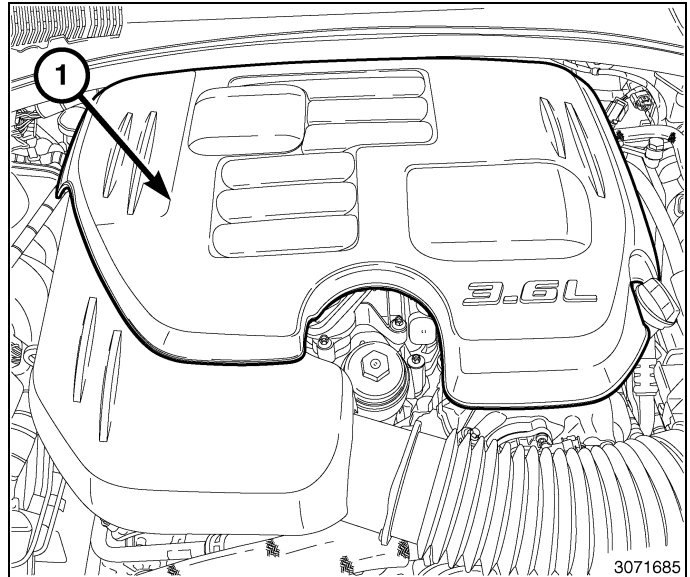
PROCEDURE STEPS:

The heater block is located on the driver side towards the front of the engine.

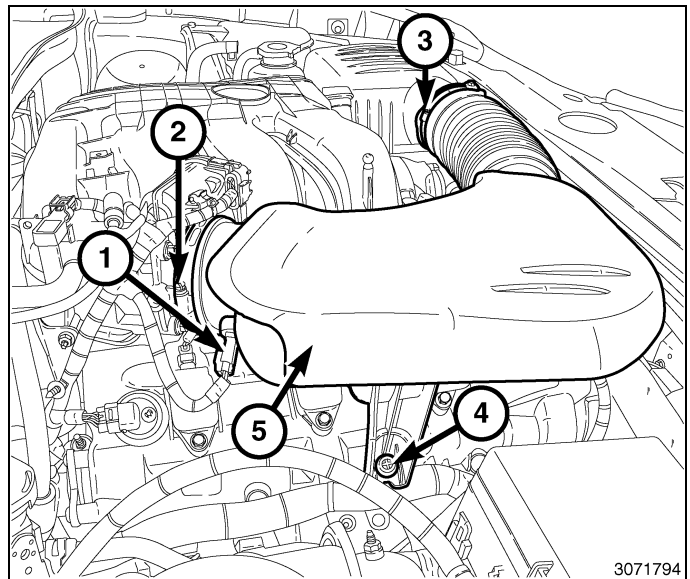
Nov 10, 2010

K6861187

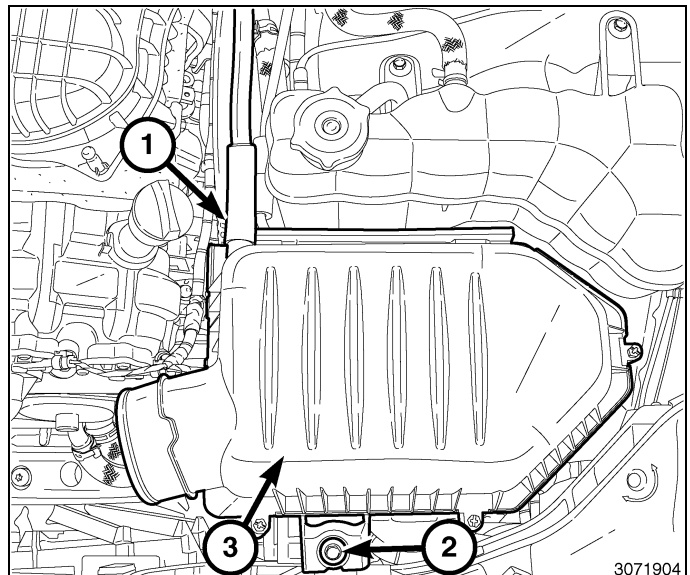
1. Disconnect the negative battery cable located in the trunk near the spare tire.
2. Open the hood.
3. Lift the engine cover retaining grommets off the ball studs and remove the engine cover (1).



4. Disconnect the electrical connector (1) from the Inlet Air Temperature (IAT) Sensor.
5. Using a screwdriver, loosen the clamp (2) at the throttle body.
6. Using a screwdriver, loosen the clamp (3) at the air cleaner housing.
7. Lift the air inlet hose assembly retaining grommet off the ball stud (4).
8. Remove the air inlet hose assembly (5).

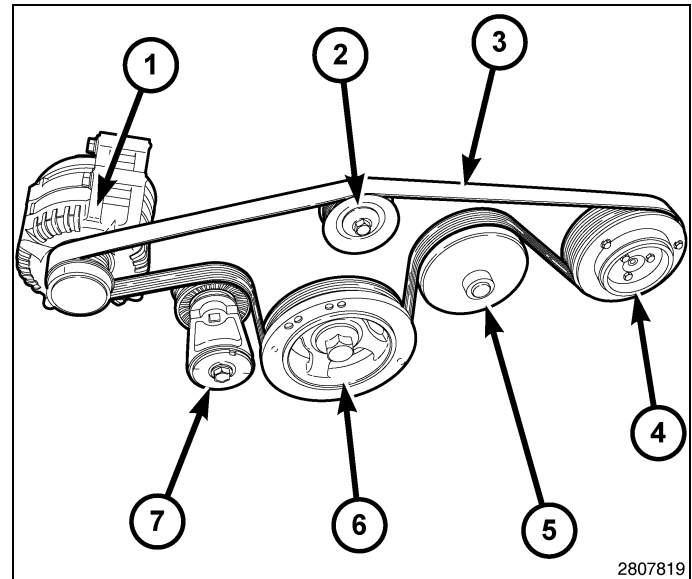


9. Disconnect the hose (1) from the air cleaner housing.
10. Using a 8mm socket/ratchet, remove the air cleaner housing retaining bolt (2).
11. Remove the air cleaner housing (3).

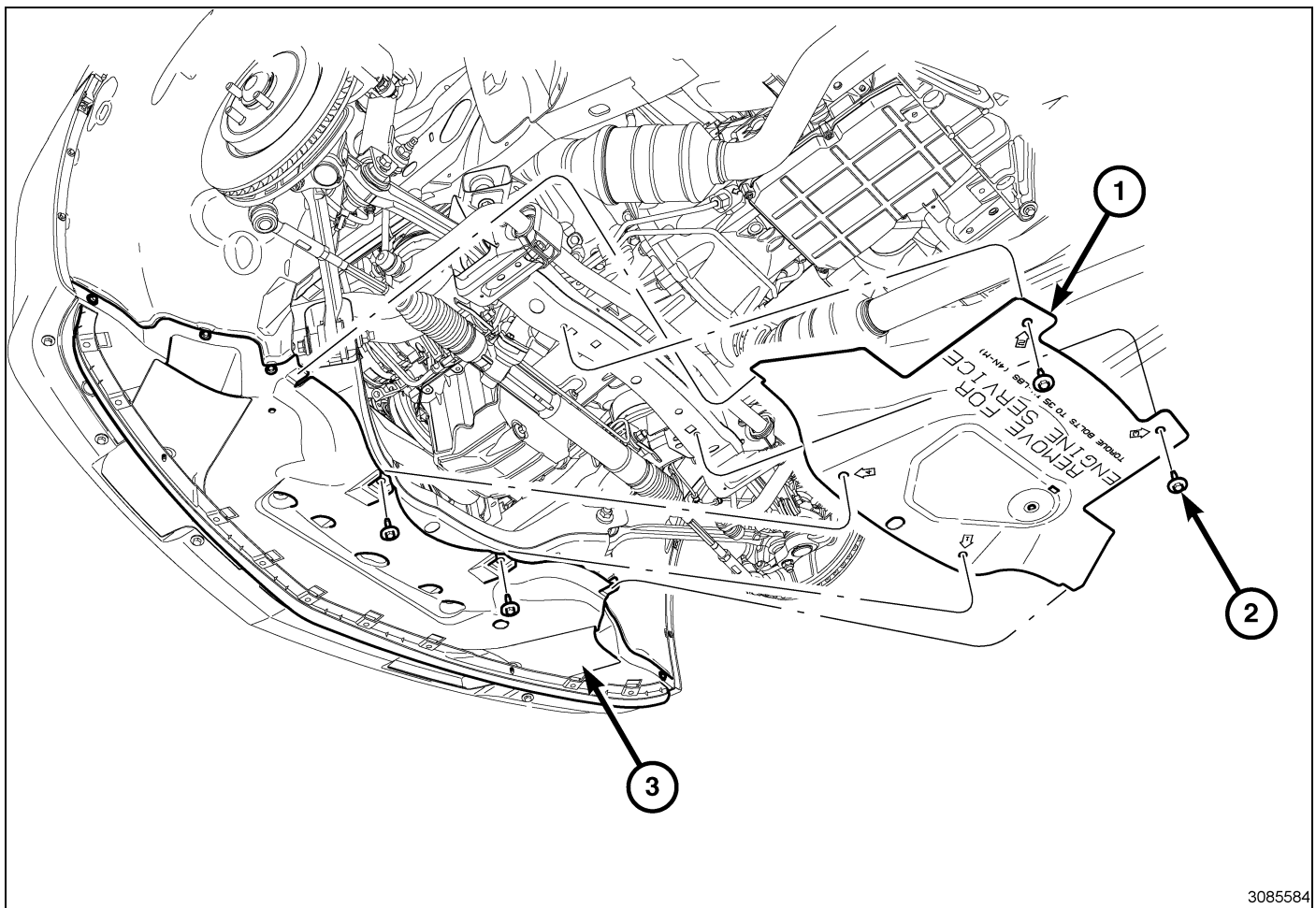


CAUTION: Do not let the tensioner arm snap back to the frearm position, severe damage may occur to the tensioner.

12. Rotate the belt tensioner (7) until it contacts its stop. Remove the belt (3) from the A/C compressor pulley (4), then slowly rotate the tensioner (7) into the frearm position.

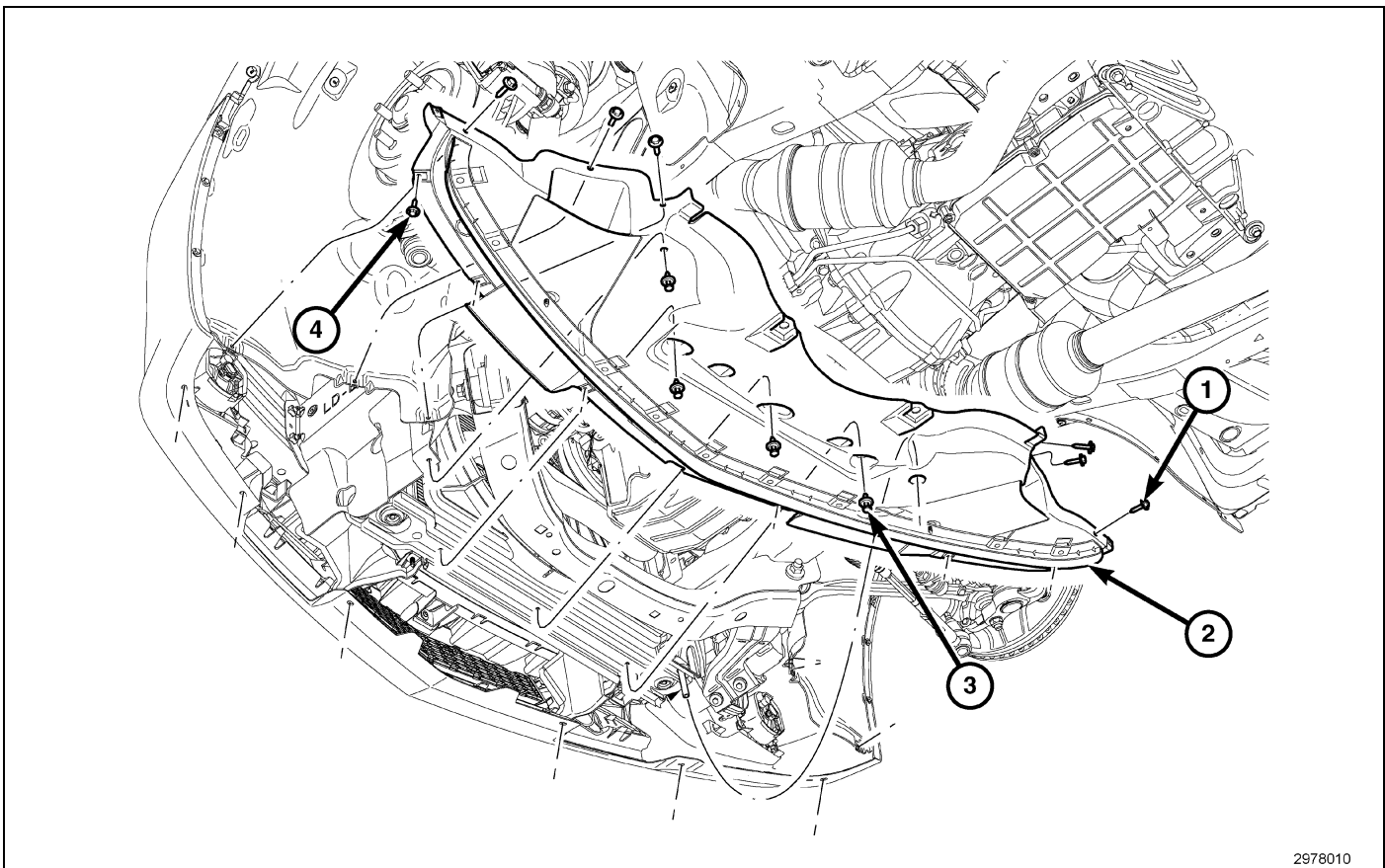


2807819



3085584

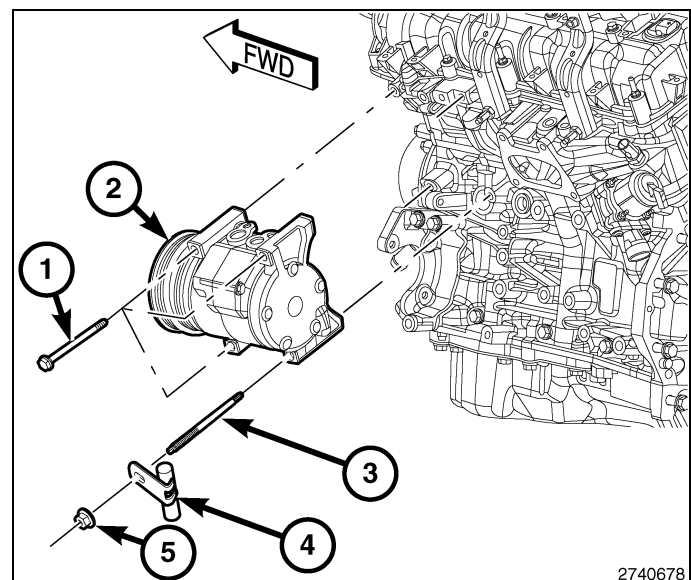
13. Raise and support the vehicle.
14. Using a 17mm socket/ratchet, remove the four fasteners (1) that secure the rear belly pan (1) to the underside of the vehicle.
15. Pull the rear belly pan (1) rearward out of the from the front belly pan (3) to remove from the vehicle.



2978010

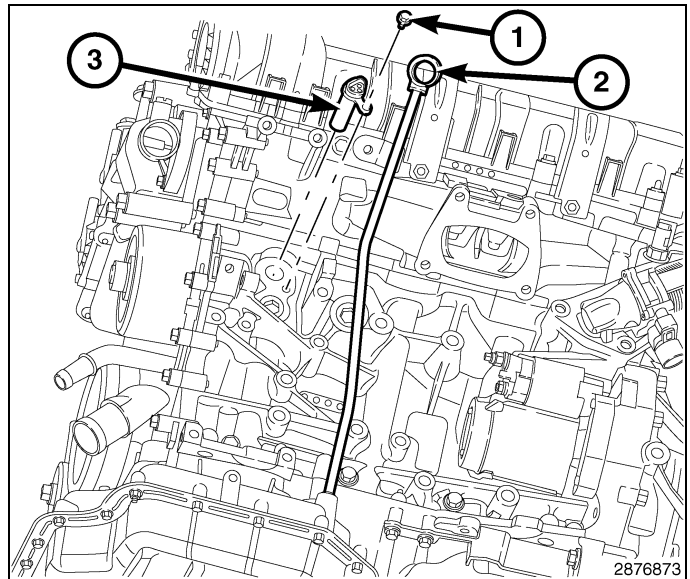
16. Using a phillips screwdriver, remove the six screws (4) that secure the front belly pan (2) to the underside of the vehicle's front fascia.
17. Using a phillips screwdriver, remove the three screws (1) that secure the front belly pan (2) to the lower edge of the vehicle's wheelhouse/wheelwell splash shield. Repeat for the other side.
18. Using a small pick tool and pry tool, remove the four push pin fasteners (3) that secure the front belly pan (2) to the underside of the vehicle's lower crossmember. Repeat for the other side.
19. Remove the front belly pan (2) from the underside of the vehicle.
20. Disconnect the engine wire harness from the A/C compressor (2).
21. Using a 13mm socket/ratchet/wrench, remove the nut (5) and position the heater tube bracket (4) out of the way.
22. Support the A/C compressor, remove the stud (3) and the three bolts (1) using a 13mm socket/ratchet/wrench.
23. Reposition the A/C compressor (2) away from the engine.

NOTE: The A/C compressor may be repositioned without disconnecting the refrigerant lines or discharging the refrigerant system.

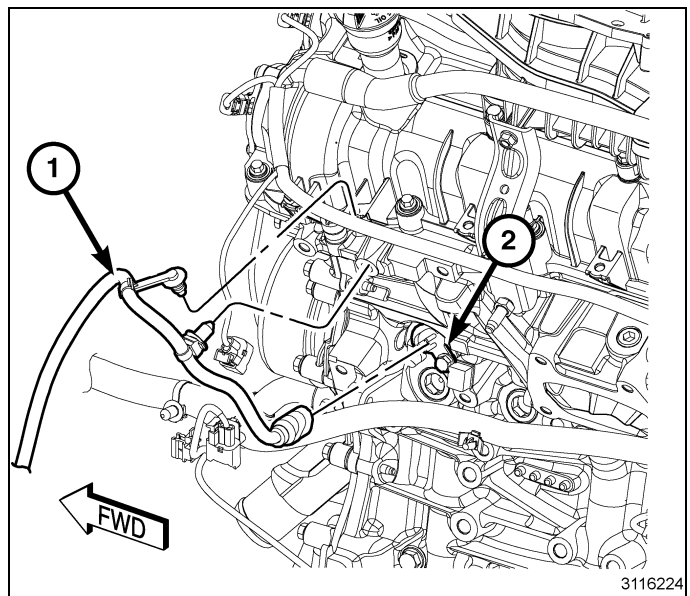


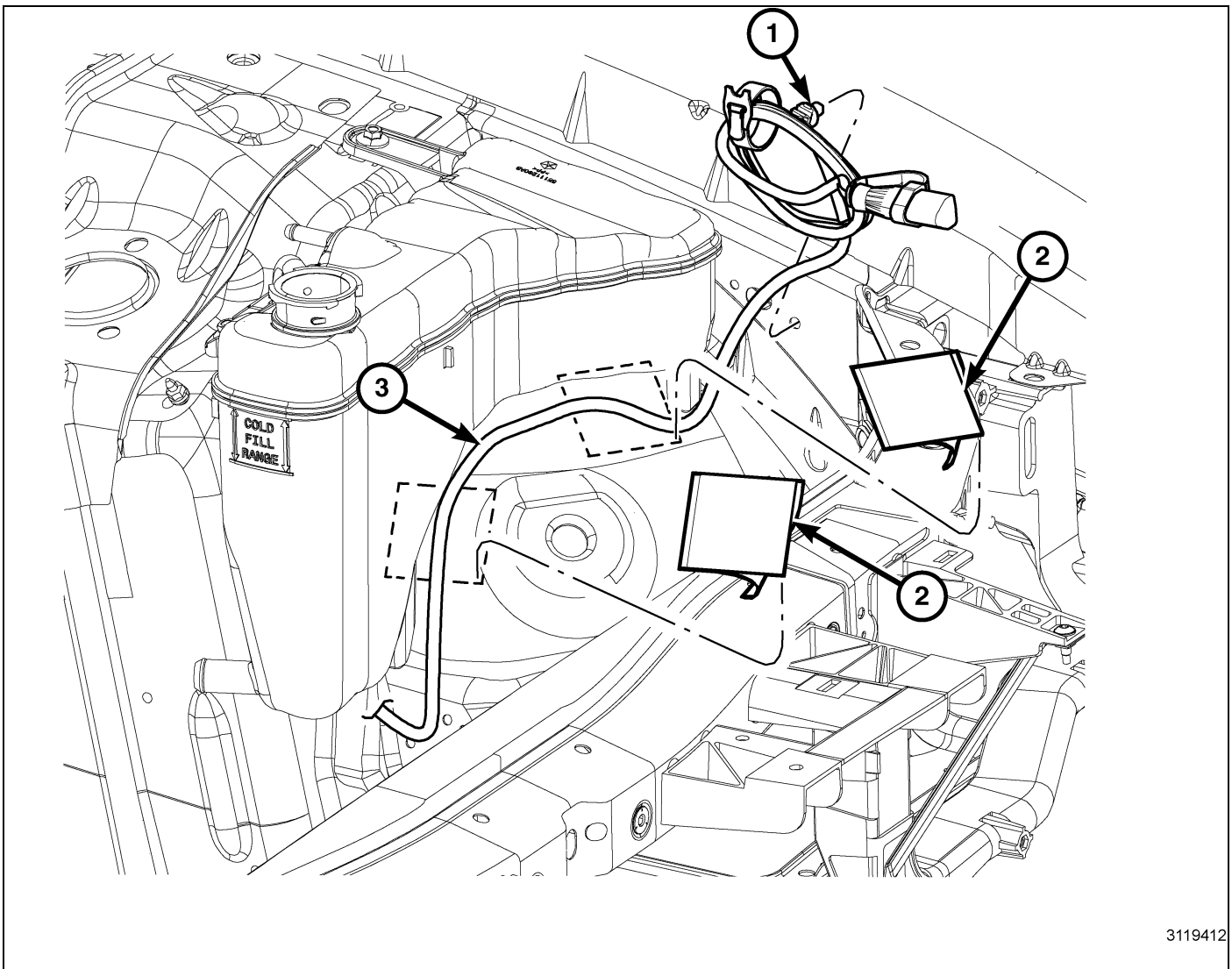
2740678

24. Position and install the engine block heater element (3) and bolt (1) into the opening under the rear of the exhaust manifold forward of the fluid level indicator/dipstick (2).
25. Using a T-30 socket/driver/ratchet, tighten the bolt (1) to 9 N-m (80 in-lbs).



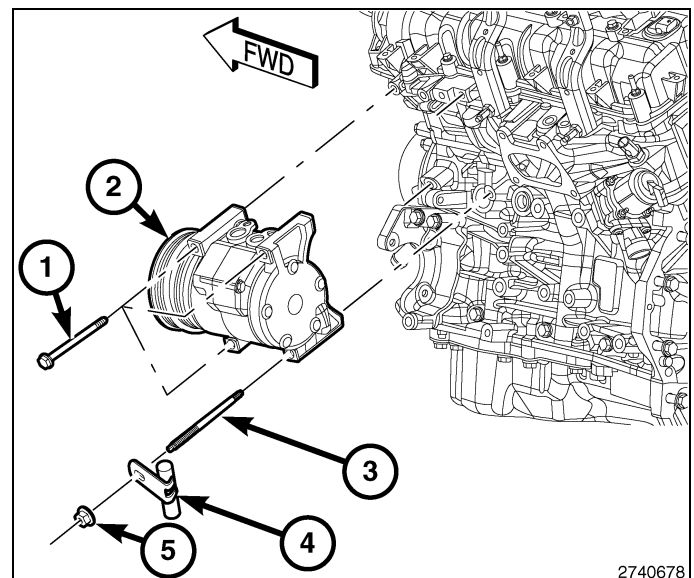
26. Plug in the engine block heater cord (1) to the element (2).
27. Lower the vehicle enough to access the top of the engine.
28. Begin routing the cord (1) upward towards the front of the engine and install the harness retainers into the driver valve cover holes.



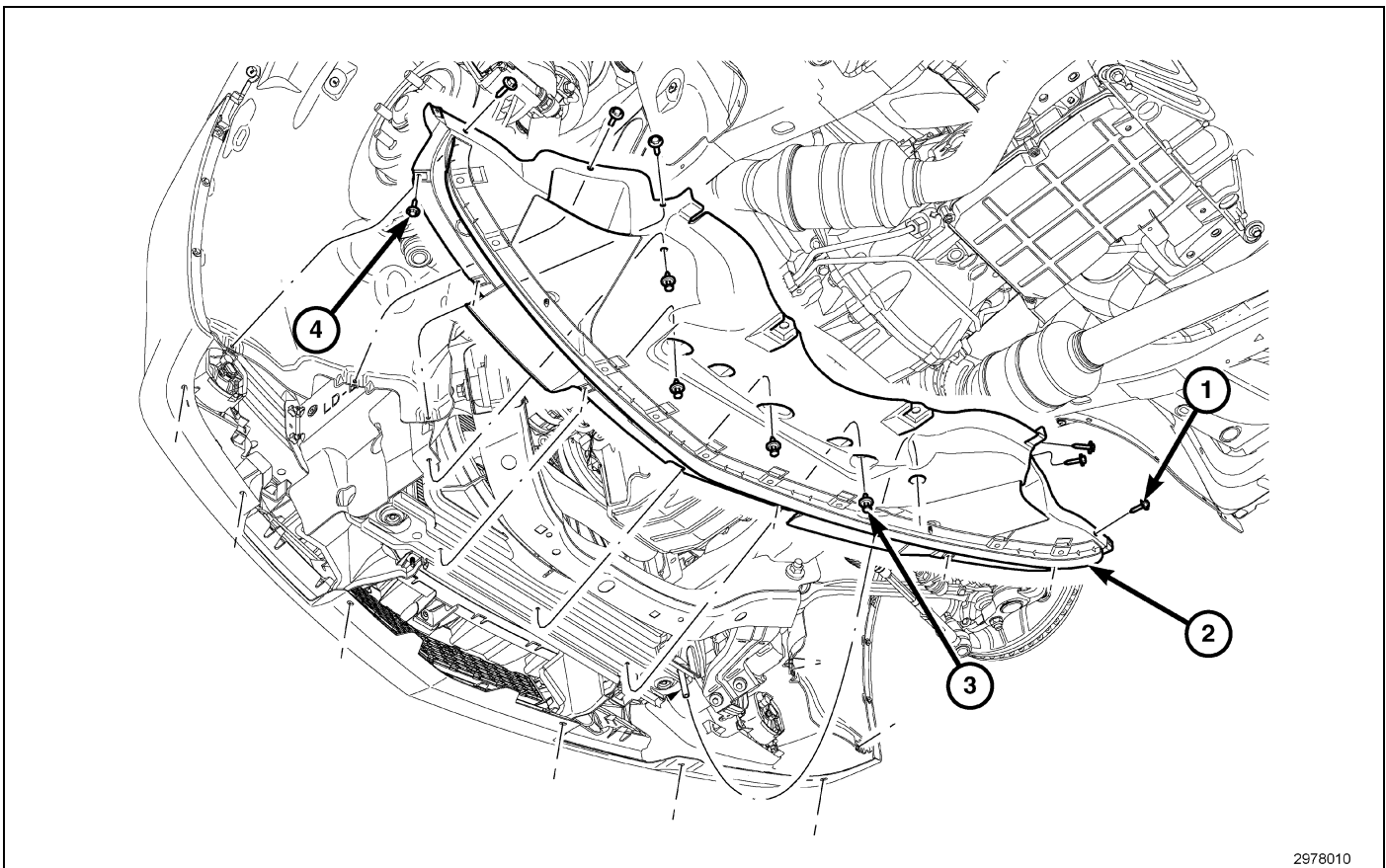


3119412

29. Route the cord (3) under the coolant recovery bottle towards to the front of the driver side inner fender.
30. Install the retainer (1) into the hole on the inner front fender.
31. Using the kit supplied tape patches (2), remove the adhesive backing and secure the cord (3) to the fender panel.
32. Raise the vehicle as necessary.
33. Reposition the A/C compressor (2) to the engine.
34. Using a 13mm socket/ratchet/wrench, install the stud (3) and the three bolts (1) that secure the A/C compressor (2) to the engine. Tighten the bolts to 28 N·m (21 ft. lbs.).
35. Reposition the bracket (4) onto the stud and install the retaining nut (5). Tighten the nut to 40 N·m (30 ft. lbs.).
36. Connect the engine wire harness to the A/C compressor (2).

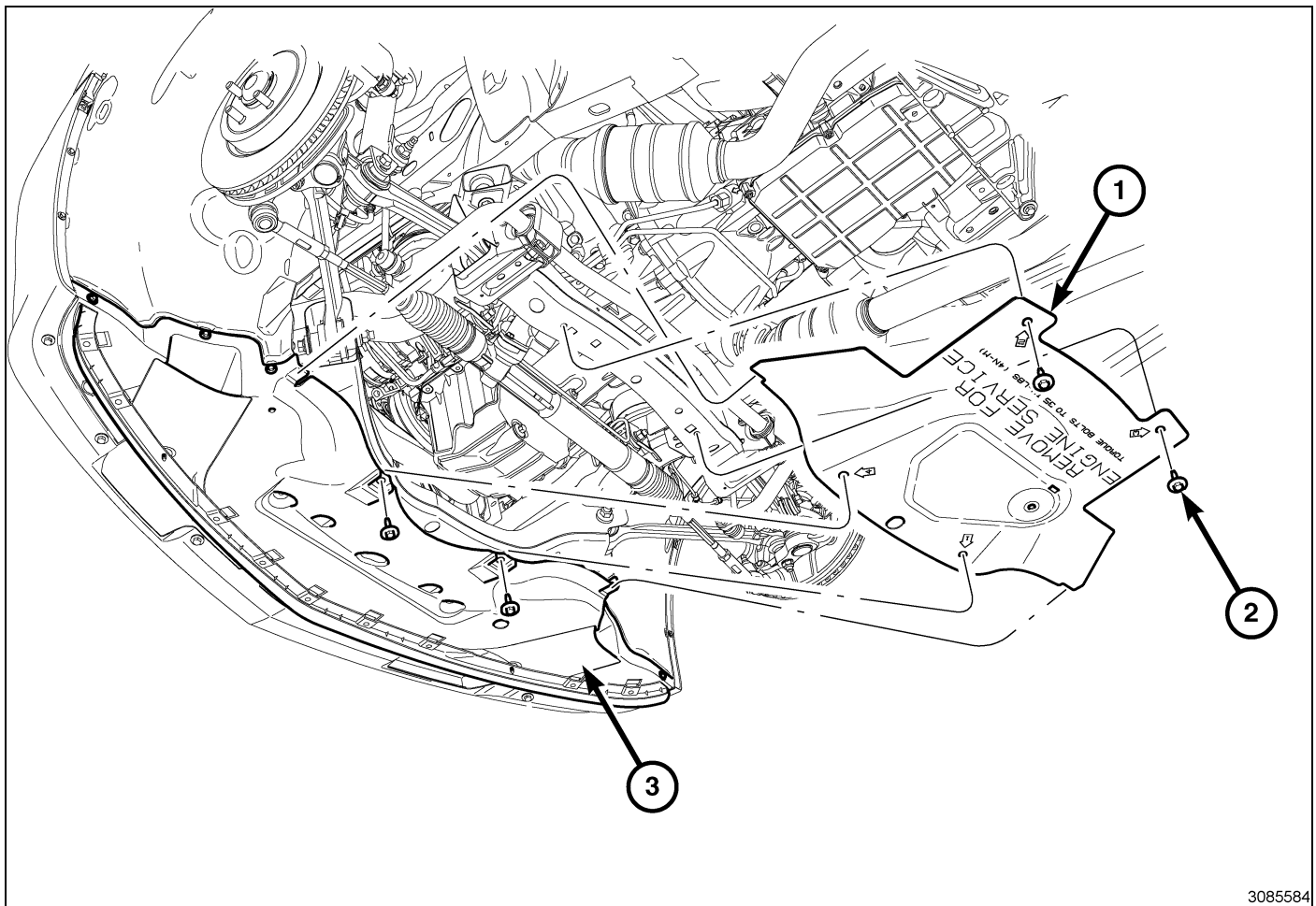


2740678



2978010

37. Position the front belly pan (2) to the underside of the vehicle.
38. Install the four push pin fasteners (3) that secure the front belly pan (2) to the underside of the vehicle's lower cross-member.
39. Using a phillips screwdriver, install the six screws (4) that secure the front belly pan (2) to the underside of the vehicle's front fascia.
40. Using a phillips screwdriver, install the three screws (1) that secure the front belly pan (2) to the underside of the vehicle's wheelhouse/wheelwell splash shield. Tighten the screws securely. Repeat for the other side.

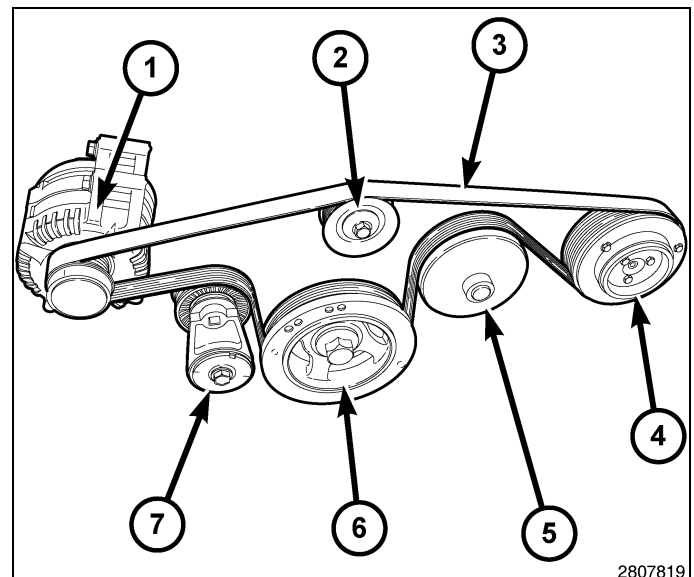


NOTE: During installation, ensure rear belly pan is shingled underneath the front belly pan. Failure to do so may result in damage to belly pan.

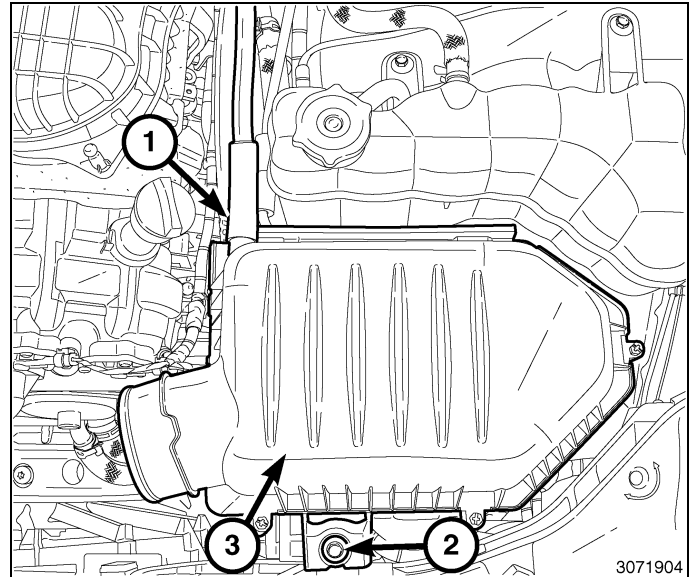
41. Position the rear belly pan (1) to the underside of the vehicle and to the front fascia (3).
42. Using a 17mm socket/ratchet, install the fasteners (2) that secure the rear belly pan (1) to the underside of the vehicle. Tighten the fasteners securely.
43. Lower the vehicle.

CAUTION: Do not let the tensioner arm snap back to the frearm position, severe damage may occur to the tensioner.

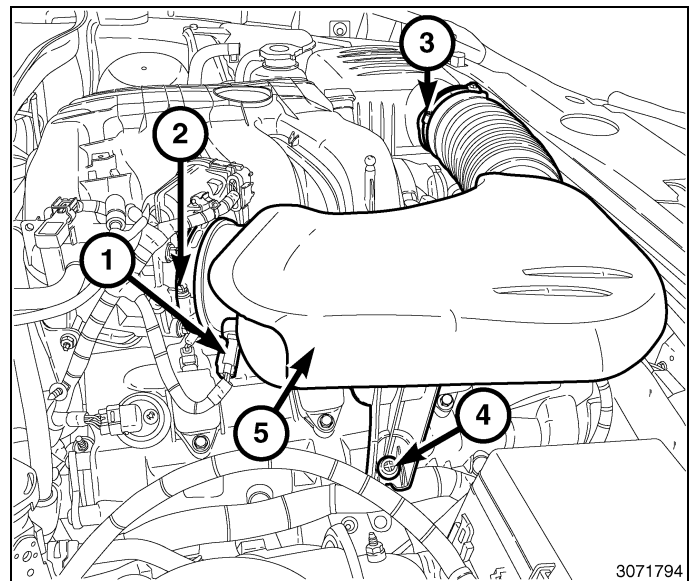
44. Rotate the belt tensioner (7) until it contacts its stop. Install the belt (3) to the A/C compressor pulley (4), then slowly rotate the tensioner (7) into the frearm position.
45. Secure the engine block heater cord (1) to an existing vehicle harness with the kit supplied tie straps.



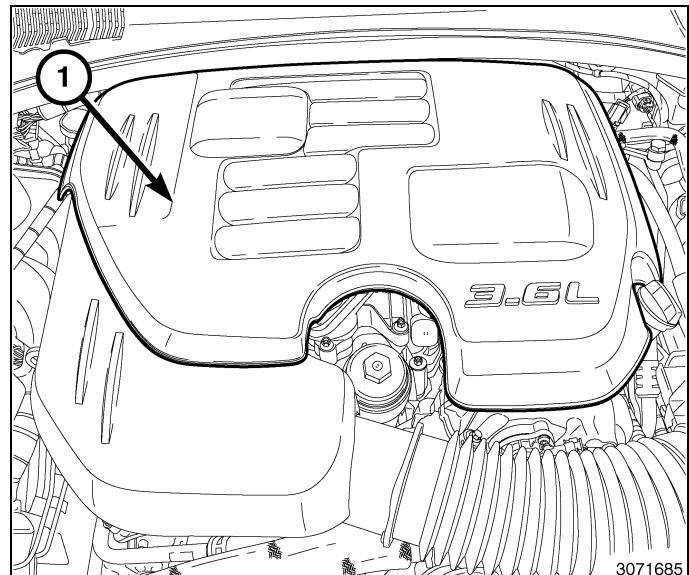
46. Position the air cleaner housing (3) into the engine compartment of the vehicle.
47. Using a 8mm socket/ratchet, install the air cleaner housing retaining bolt (2) and tighten to 4 N·m (35 in. lbs.).
48. Connect the hose (1) onto the air cleaner housing.



49. Position the air inlet hose assembly (5), connect the air inlet hose to the throttle body and the air cleaner housing.
50. Secure the air inlet hose assembly retaining grommet onto the ball stud (4).
51. Using a screwdriver, tighten the clamp (3) at the air cleaner housing to 4 N·m (35 in. lbs.).
52. Using a screwdriver, tighten the clamp (2) at the throttle body to 4 N·m (35 in. lbs.).
53. Connect the electrical connector (1) to the Inlet Air Temperature (IAT) Sensor.



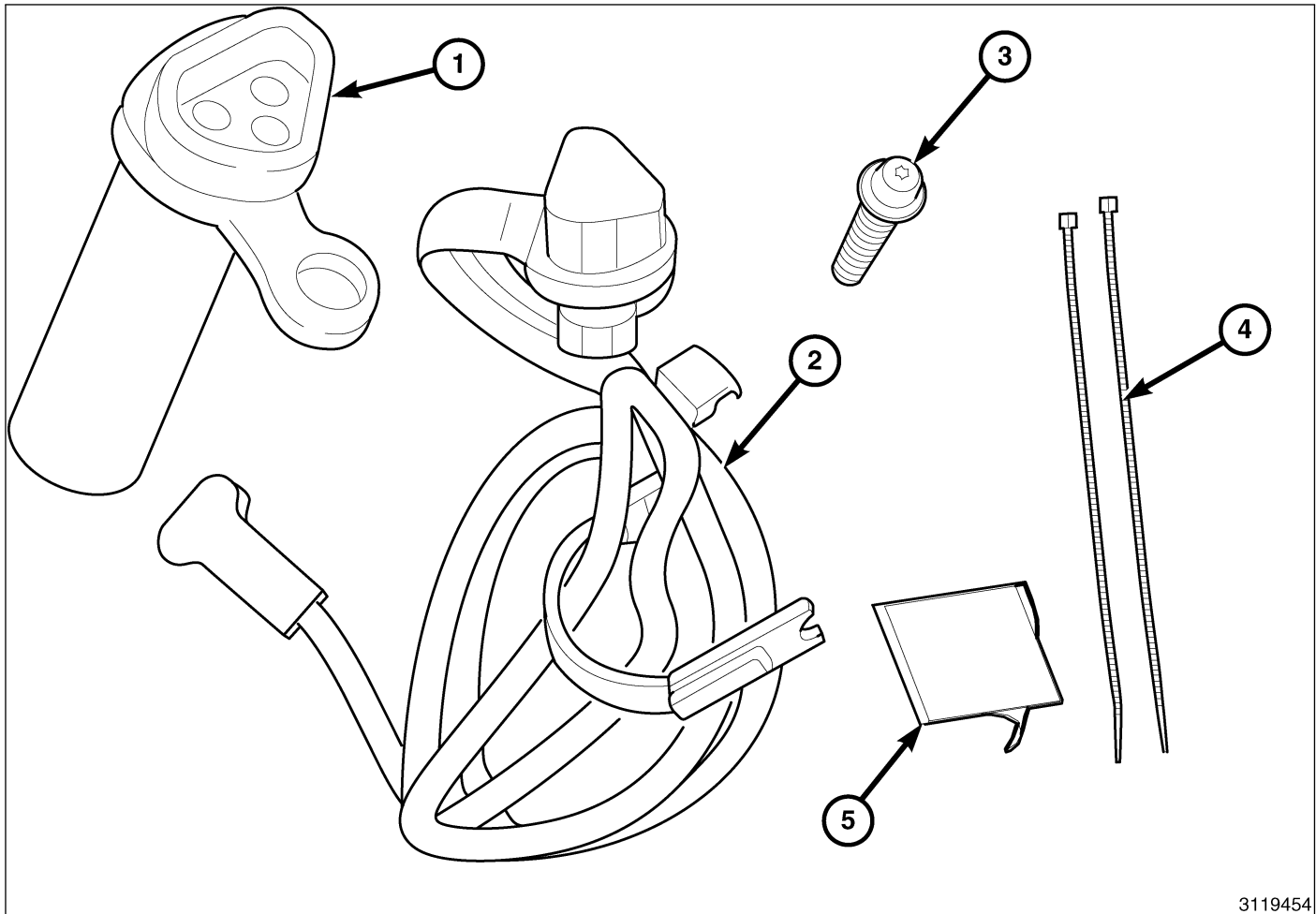
54. Position the engine cover (1) and push down to secure the retaining grommets to the ball studs.
55. Close the hood.
56. Connect the negative cable to the battery located in the trunk near the spare tire.





3.6L SYSTÈME DE CHAUFFAGE DU BLOC MOTEUR

CHRYSLER 300C /
DODGE CHALLENGER / DODGE CHARGER



3119454

Numéro de légende	Description	Quantité
1	Système de chauffage du blocmoteur	1
2	Cordon	1
3	Boulon	1
4	Serrecâble	2
5	Patch adhésif	2

Outils requis		
Coupes en bout	T30, douille/cliquet/clé à ouverture fixe de 8mm,13mm,17mm	Pont élévateur
Tournevis à lame plate, à pointe cruciforme	Outil levier pour panneau de garniture	Petit outil à pointe

REMARQUE: On recommande à l'installateur/technicien de lire soigneusement les instructions avant d'installer ce produit.

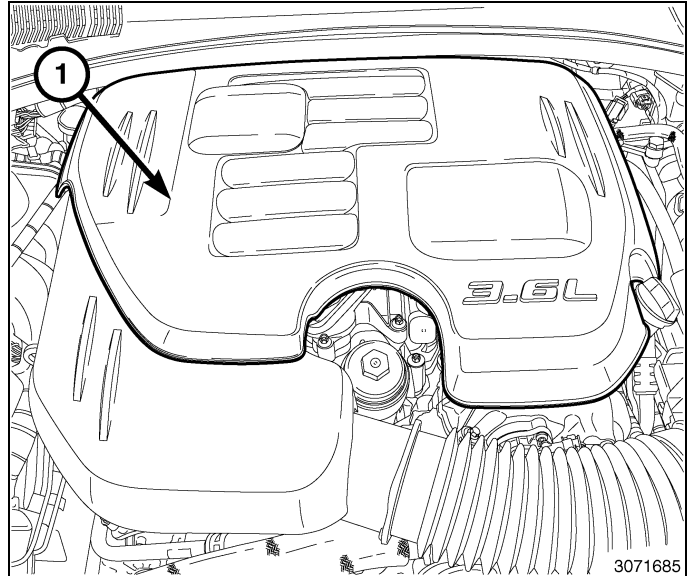
ÉTAPES DE LA PROCÉDURE :

Nov 10, 2010

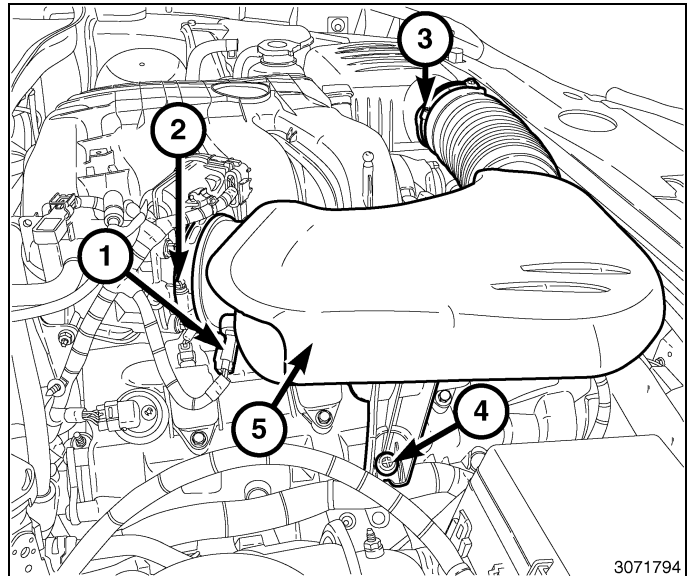
K6861187

Le chauffe-bloc est situé du côté conducteur vers l'avant du moteur.

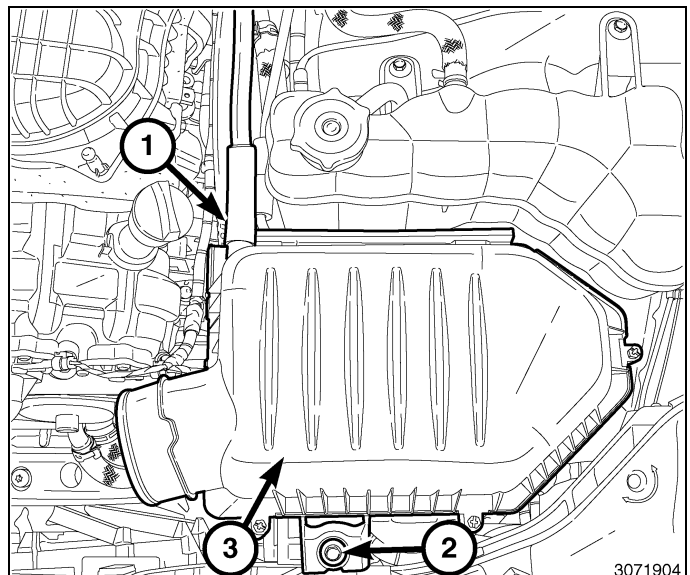
1. Débrancher le câble négatif de la batterie situé dans le coffre, près du pneu de secours.
2. Soulever le capot.
3. Soulever les oeillets de retenue du couvercle du moteur des pivots à rotule et déposer le couvercle du moteur (1).



4. Débrancher le connecteur électrique (1) du capteur de température d'air d'admission.
5. À l'aide d'un tournevis, desserrer la fixation (2) sur le corps de papillon.
6. À l'aide d'un tournevis, desserrer la fixation (3) sur le boîtier du filtre à air.
7. Soulever l'oeillet de retenue de l'ensemble de flexible d'admission d'air du pivot à rotule (4).
8. Retirer l'ensemble de flexible d'admission d'air (5).

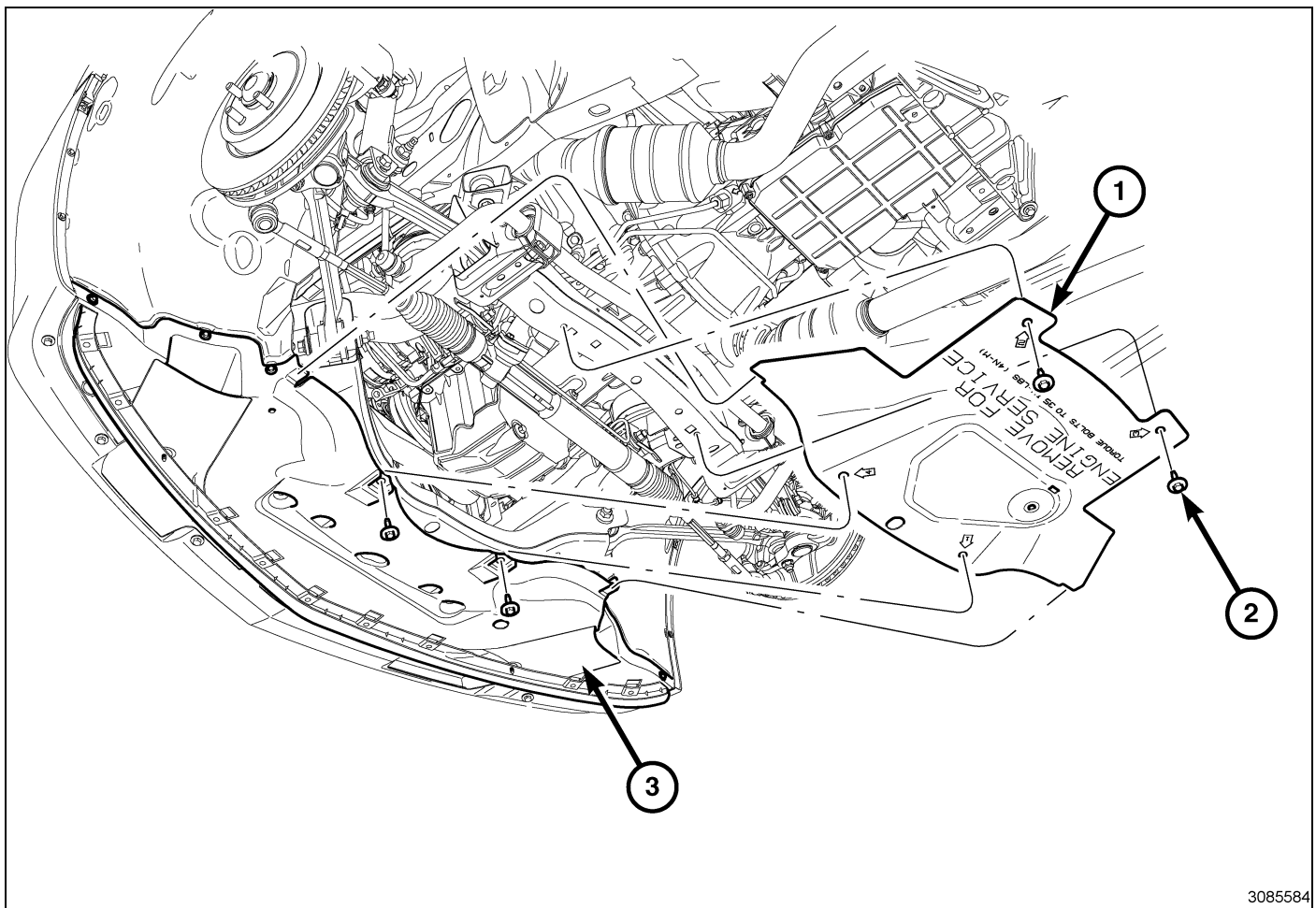
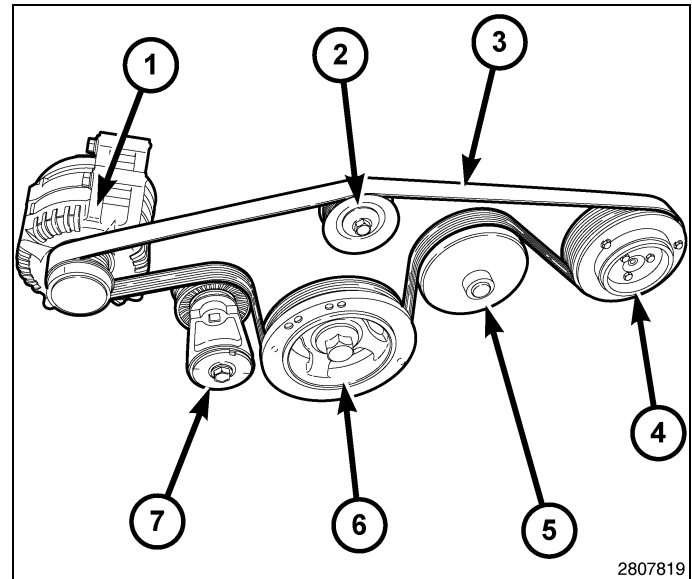


9. Débrancher le flexible (1) du boîtier du filtre à air.
10. À l'aide d'une douille/cliquet de 8mm, retirer le boulon de retenue du boîtier du filtre à air (2).
11. Retirer le boîtier du filtre à air (3).



ATTENTION: Ne pas laisser le bras du tendeur se rétracter en position libre, car cela pourrait endommager gravement le tendeur.

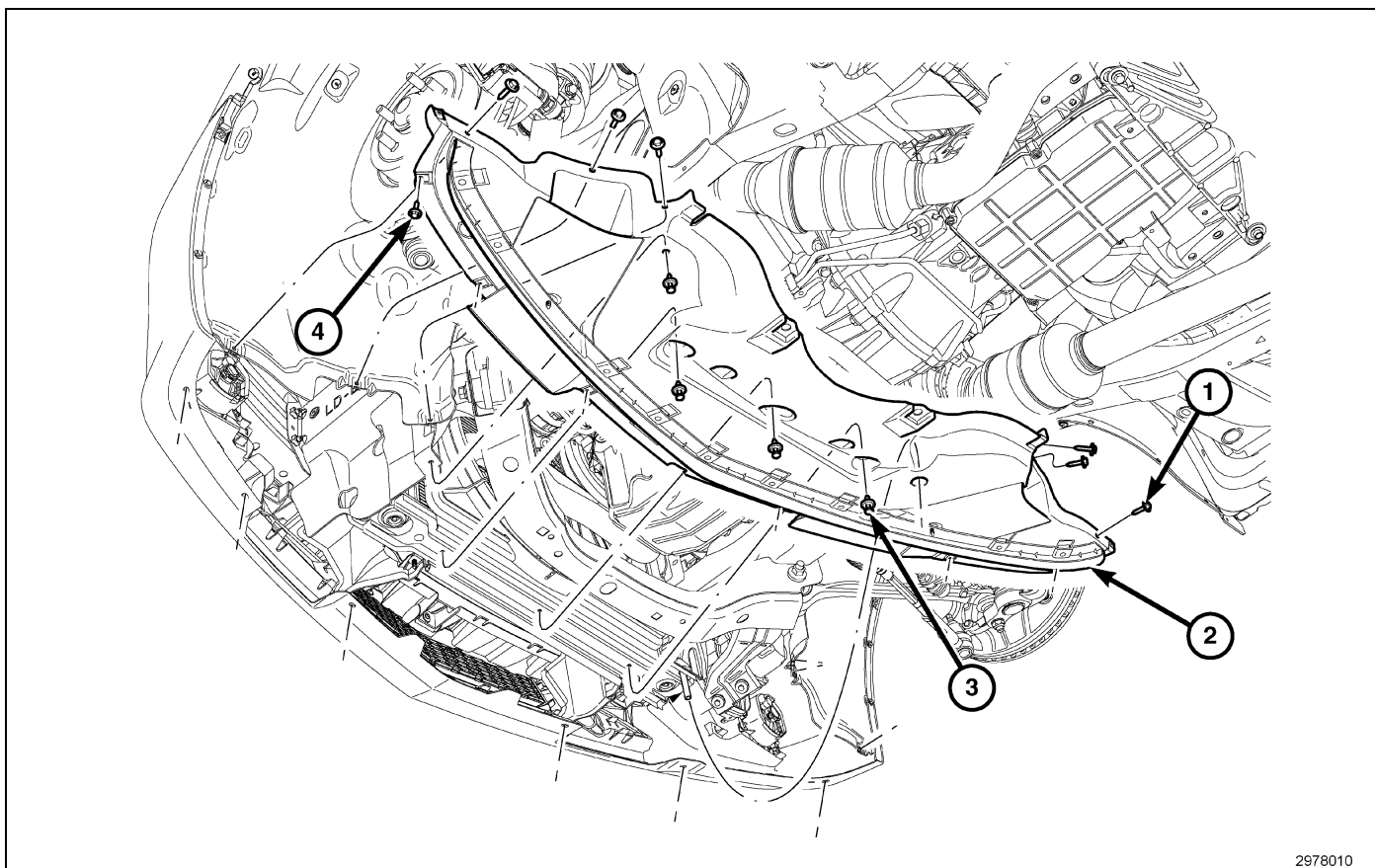
12. Faire pivoter le bras du tendeur jusqu'à ce qu'il atteigne sa butée. Déposer la ceinture (3) de la poulie du compresseur de climatisation (4) puis, lentement, faire pivoter le tendeur (7) en position libre.



13. Soulever et soutenir le véhicule.

14. À l'aide d'une douille/cliquet de 17mm, retirer le quatre pièces d'attache (1) fixant le blindage inférieur arrière (1) à la sous-face du véhicule.

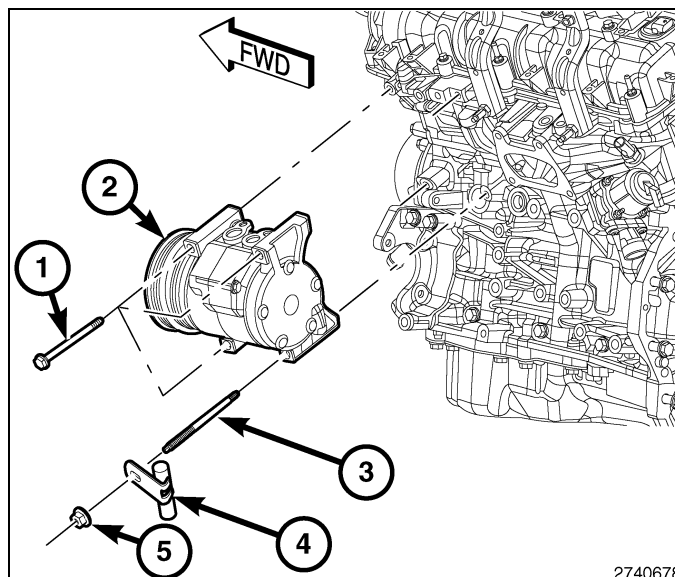
15. Tirer le blindage inférieur arrière (1) vers l'arrière du blindage inférieur avant (3) pour le retirer du véhicule.



2978010

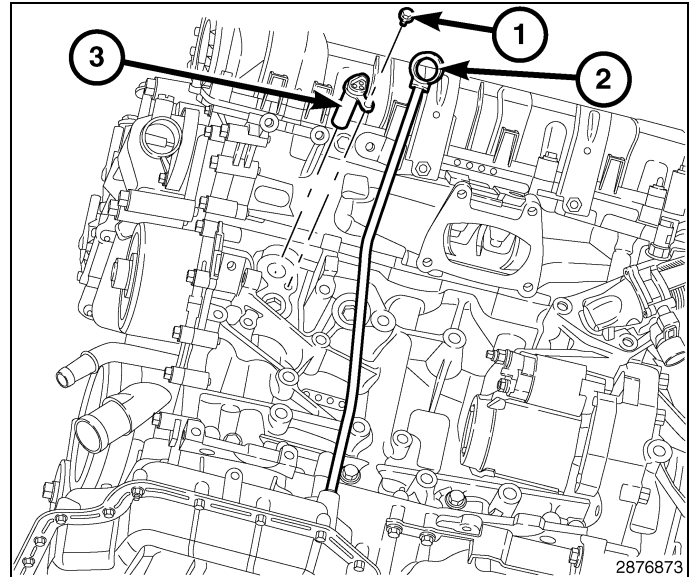
16. À l'aide d'un tournevis à pointe cruciforme, retirer les six vis (4) fixant le blindage inférieur avant (2) à la sous-face du carénage frontal du véhicule.
17. À l'aide d'un tournevis à pointe cruciforme, retirer les trois vis (1) fixant le blindage inférieur avant (2) à l'extrémité inférieure du passage de roue/bouclier de passage de roue du véhicule. Répéter cette procédure pour l'autre côté.
18. À l'aide d'un petit out à pointe et d'un outil levier pour panneau de garniture, retirer les quatre pièces d'attache à poussoir (3) fixant le blindage inférieur avant (2) à la sous-face de la traverse inférieure de châssis du véhicule. Répéter cette procédure pour l'autre côté.
19. Retirer le blindage inférieur avant (2) de la sous-face du véhicule.
20. Débrancher le faisceau de câble de moteur du compresseur de climatiseur (2).
21. À l'aide d'une douille/cliquet/clé à ouverture fixe de 13mm, retirer l'écrou (5) et mettre à l'écart le support du tuyau du dispositif de chauffage (4).
22. Soutenir le compresseur de climatisation, retirer le goujon (3) et les trois boulons (1) à l'aide d'une douille/cliquet/clé à ouverture fixe de 13mm.
23. Replacer le compresseur de climatisation (2) à l'écart du moteur.

REMARQUE: Le compresseur de climatiseur peut être repositionné sans le débranchement des canalisations de frigorigène ou la décharge du circuit de frigorigène.

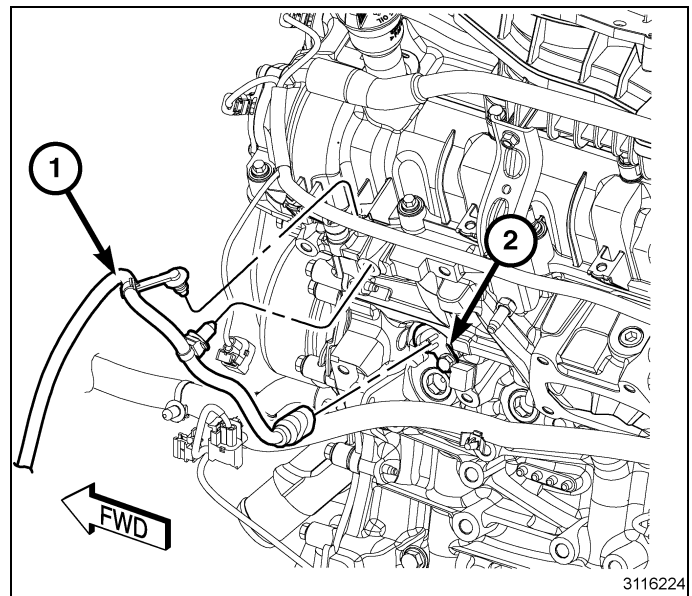


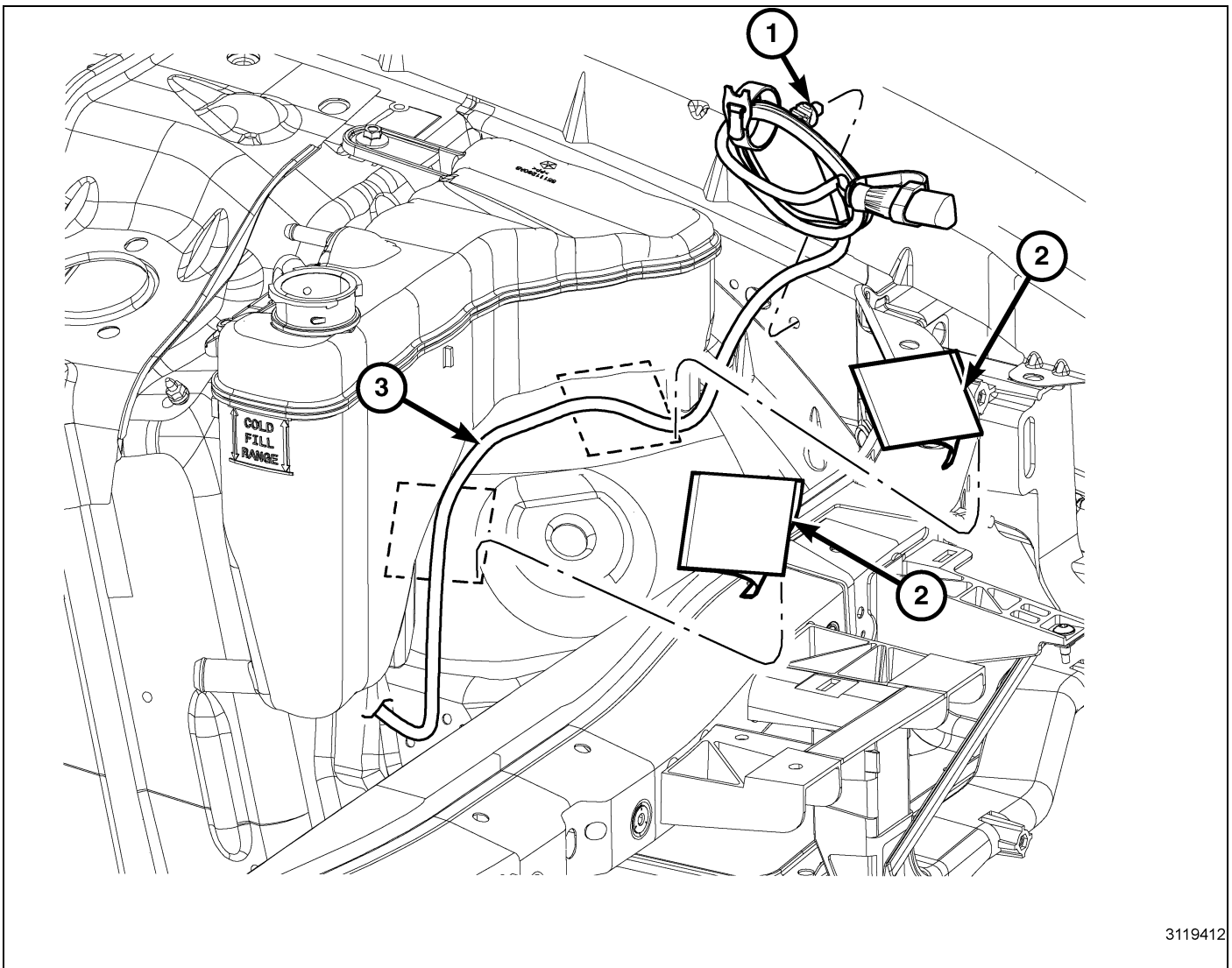
2740678

24. Positionner et poser l'élément de chauffe-bloc du moteur (3) et le boulon (1) dans l'ouverture sous l'arrière de la tubulure d'échappement à l'avant de la jauge / l'indicateur de niveau de liquide (2).
25. À l'aide d'une douille/tournevis/clicquet T-30, serrer le boulon (1) au couple de 9 N-m (80 lb po).



26. Brancher le cordon du système de chauffage du bloc-moteur (1) à l'élément (2).
27. Abaisser suffisamment le véhicule pour accéder à la partie supérieure du moteur.
28. Commencer à acheminer le câble (1) vers le haut de l'avant du moteur et poser les pièces de retenue du faisceau dans les trous du couvercle de culasse du côté conducteur.

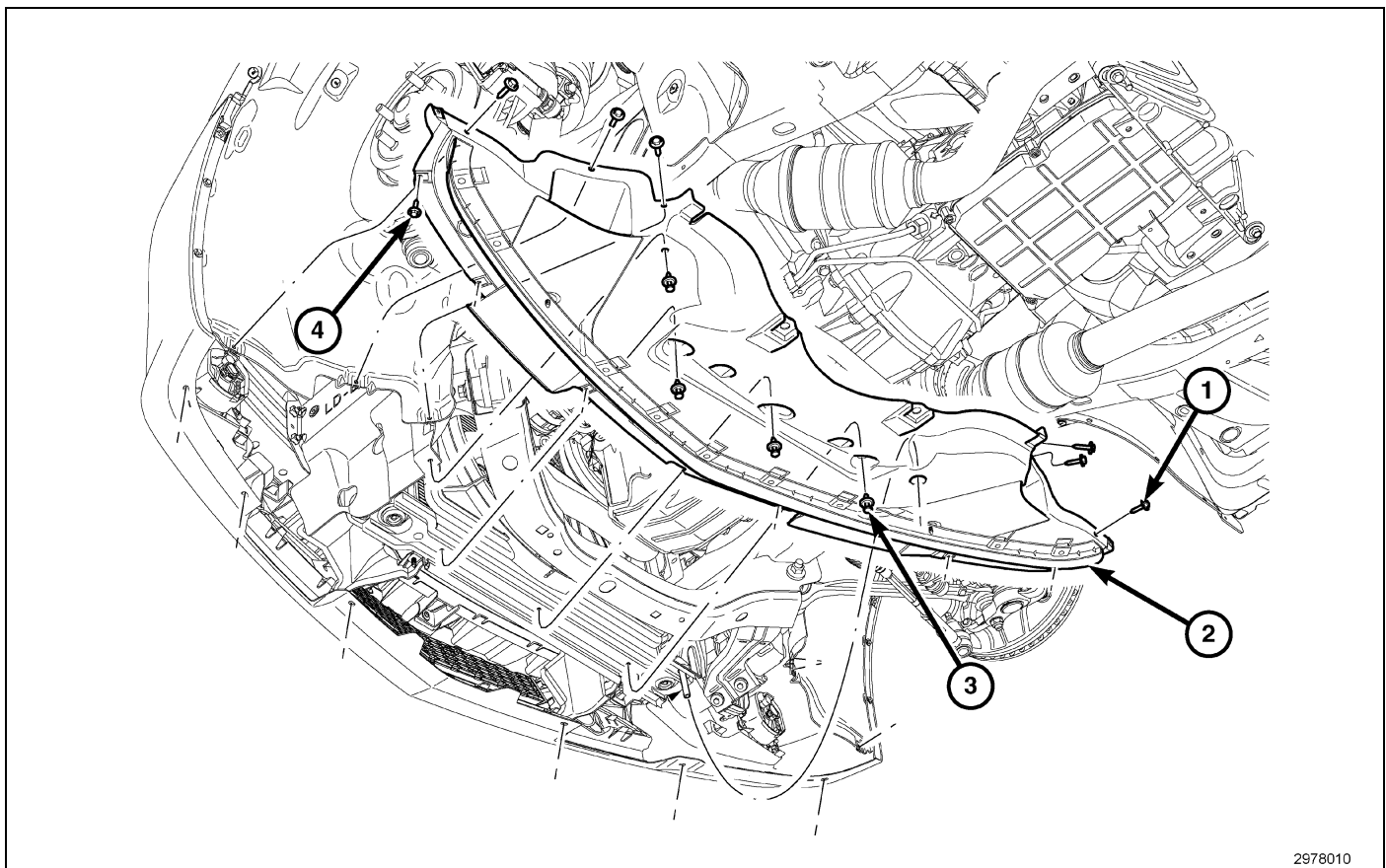
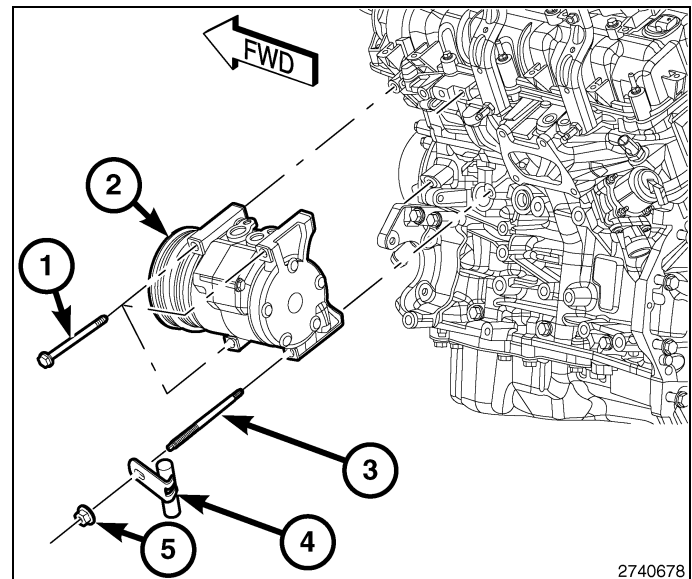




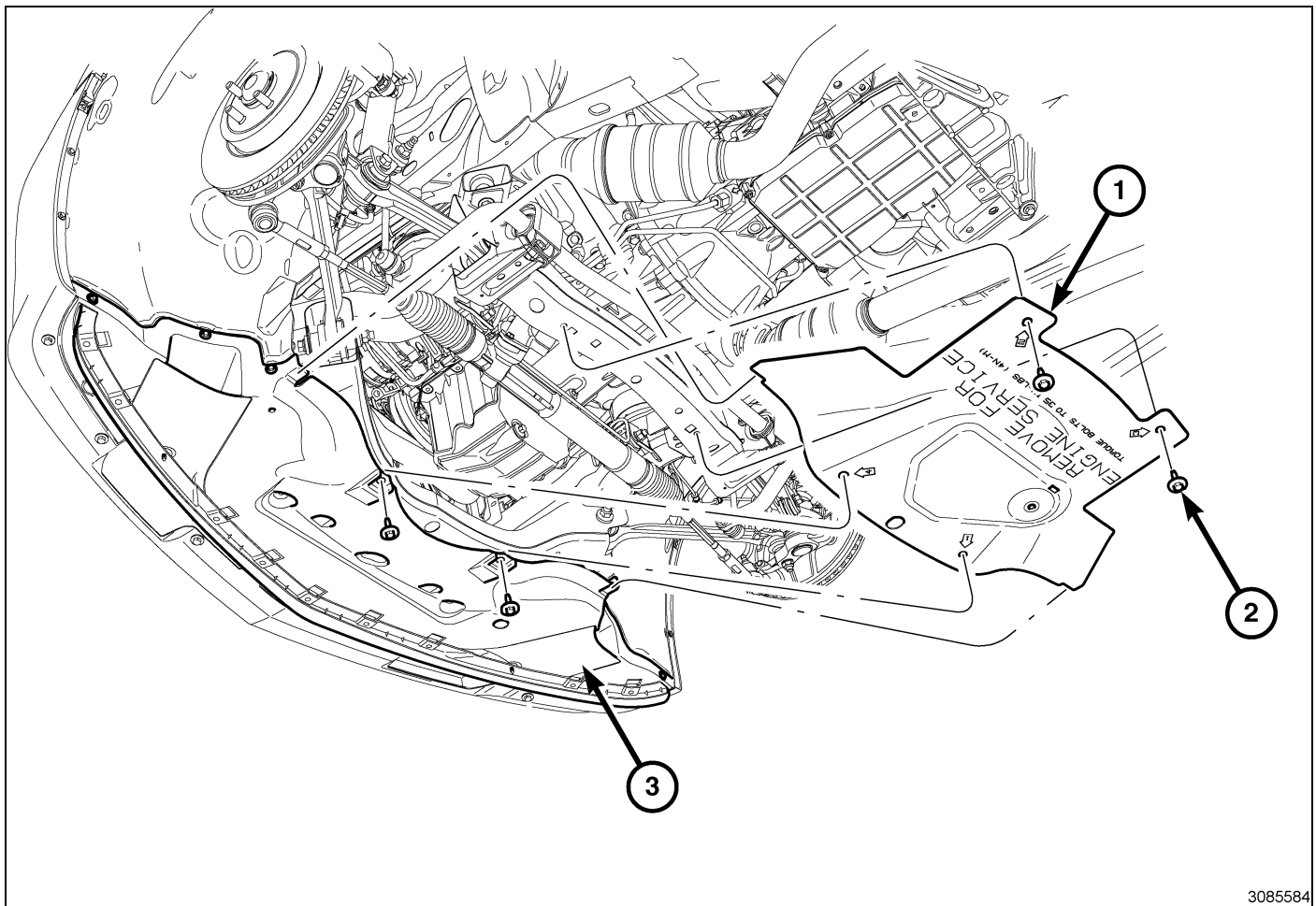
3119412

29. Acheminer le câble (3) sous la bouteille de récupération de liquide de refroidissement vers l'avant de l'aile intérieure du côté conducteur.
30. Poser le dispositif de retenue (1) dans le trou de l'aile intérieure avant.
31. À l'aide des patches adhésifs fournis dans la trousse (2), retirer le renfort adhésif et fixer le câble (3) au panneau de compartiment d'aile.

32. Soulever le véhicule au besoin.
33. Repositionner le compresseur de climatiseur (2) au niveau du moteur.
34. À l'aide d'une douille/cliquet/clé à ouverture fixe de 13mm, poser le goujon (3) et les trois boulons (1) fixant le compresseur de climatisation (2) au moteur. Serrer les bolons à 28 N·m (21 lb. pi.).
35. Repositionner le support (4) sur le goujon et poser l'écrou de retenue (5). Serrer l'écrou à 40 N·m (30 li. pi.).
36. Connecter le faisceau de câble du moteur au compresseur de climatiseur (2).



37. Placer le blindage inférieur avant (2) sur la sous-face du véhicule.
38. Poser les quatre pièces d'attache à poussoir (3) fixant le blindage inférieur avant (2) à la sous-face de la traverse inférieure de châssis du véhicule.
39. À l'aide d'un tournevis à pointe cruciforme, poser les six écrous (4) fixant le blindage inférieur avant (2) à la sous-face du carénage frontal du véhicule.
40. À l'aide d'un tournevis à pointe cruciforme, poser les trois écrous (1) fixant le blindage inférieur avant (2) à la sous-face du passage de roue/bouclier de passage de roue du véhicule. Serrer solidement les vis. Répéter cette procédure pour l'autre côté.



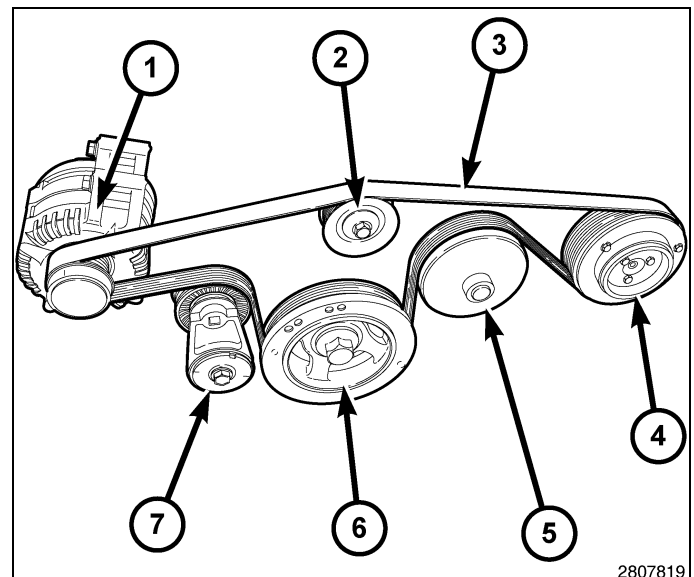
3085584

REMARQUE: Lors de la pose, s'assurer que le blindage inférieur arrière est couvert en dessous du blindage inférieur avant. À défaut de le faire, le blindage inférieur pourrait être endommagé.

41. Placer le blindage inférieur arrière (1) sur la sous-face du véhicule et sur la carénage frontal (3).
42. À l'aide d'une douille/cliquet de 17mm, poser les pièces d'attache à poussoir (2) fixant le blindage inférieur arrière (1) sur la sous-face du véhicule. Serrer solidement les pièces d'attache.
43. Abaisser le véhicule.

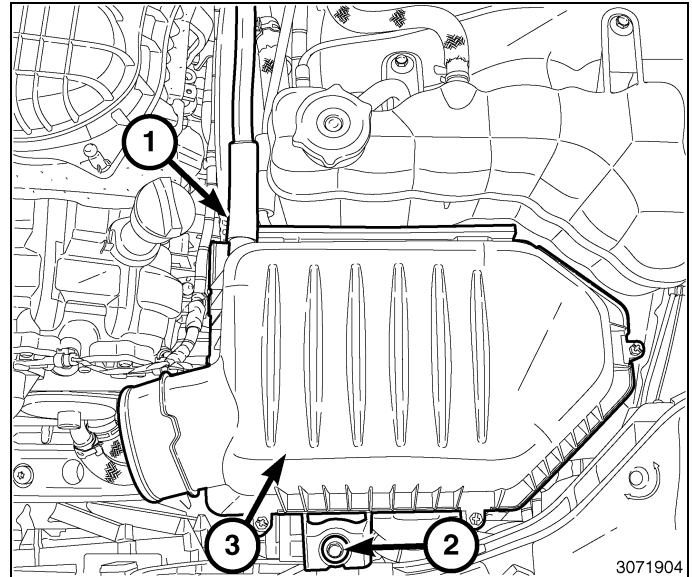
ATTENTION: Ne pas laisser le bras du tendeur se rétracter en position libre, car cela pourrait endommager gravement le tendeur.

44. Faire pivoter le bras du tendeur jusqu'à ce qu'il atteigne sa butée. Poser la courroie (3) à la poulie du compresseur de climatiseur (4) puis, lentement, faire pivoter le tendeur (7) en position libre.
45. Fixer le câble du dispositif de chauffage du bloc moteur (1) à un faisceau existant du véhicule à l'aide des courroies d'attache fournies dans la trousse.

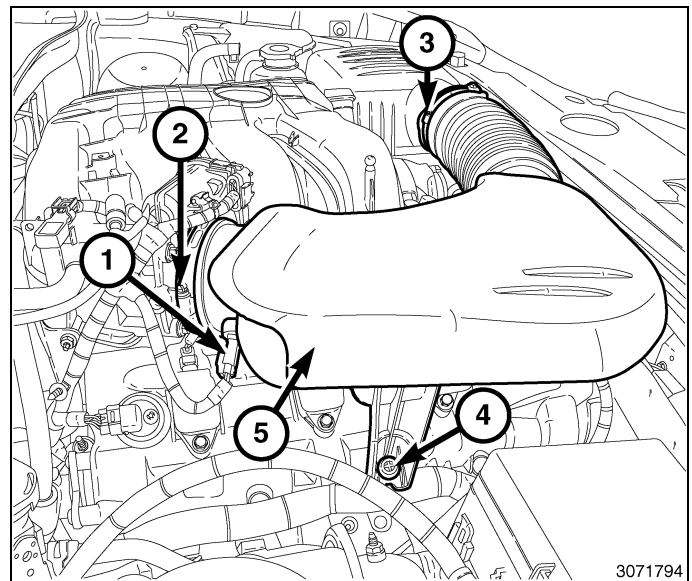


2807819

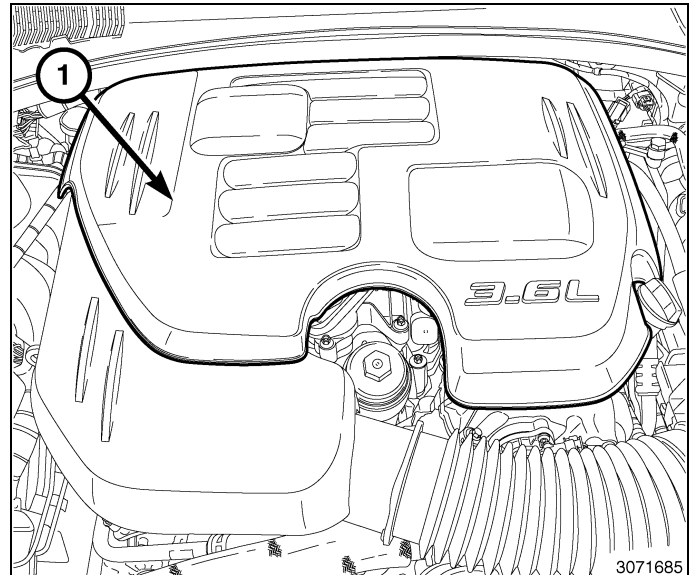
46. Placer le boîtier de filtre à air (3) dans le compartiment moteur du véhicule.
47. À l'aide d'une douille/cliquet de 8mm, poser le boulon de retenue du boîtier de filtre à air (2) et le serrer au couple de 4 N·m (35 lb po).
48. Brancher le flexible (1) au boîtier de filtre à air.



49. Placer l'ensemble de flexible d'admission d'air (5), brancher le flexible d'admission d'air au corps de papillon et au boîtier de filtre à air.
50. Fixer l'oeillet de retenue de l'ensemble de flexible d'admission d'air sur le pivot à rotule (4).
51. À l'aide d'un tournevis, serrer la fixation (3) sur le boîtier de filtre à air au couple de 4 N·m (35 lb po).
52. À l'aide d'un tournevis, serrer la fixation (2) sur le corps de papillon au couple de 4 N·m (35 lb po).
53. Brancher le connecteur électrique (1) au capteur de température d'air d'admission.



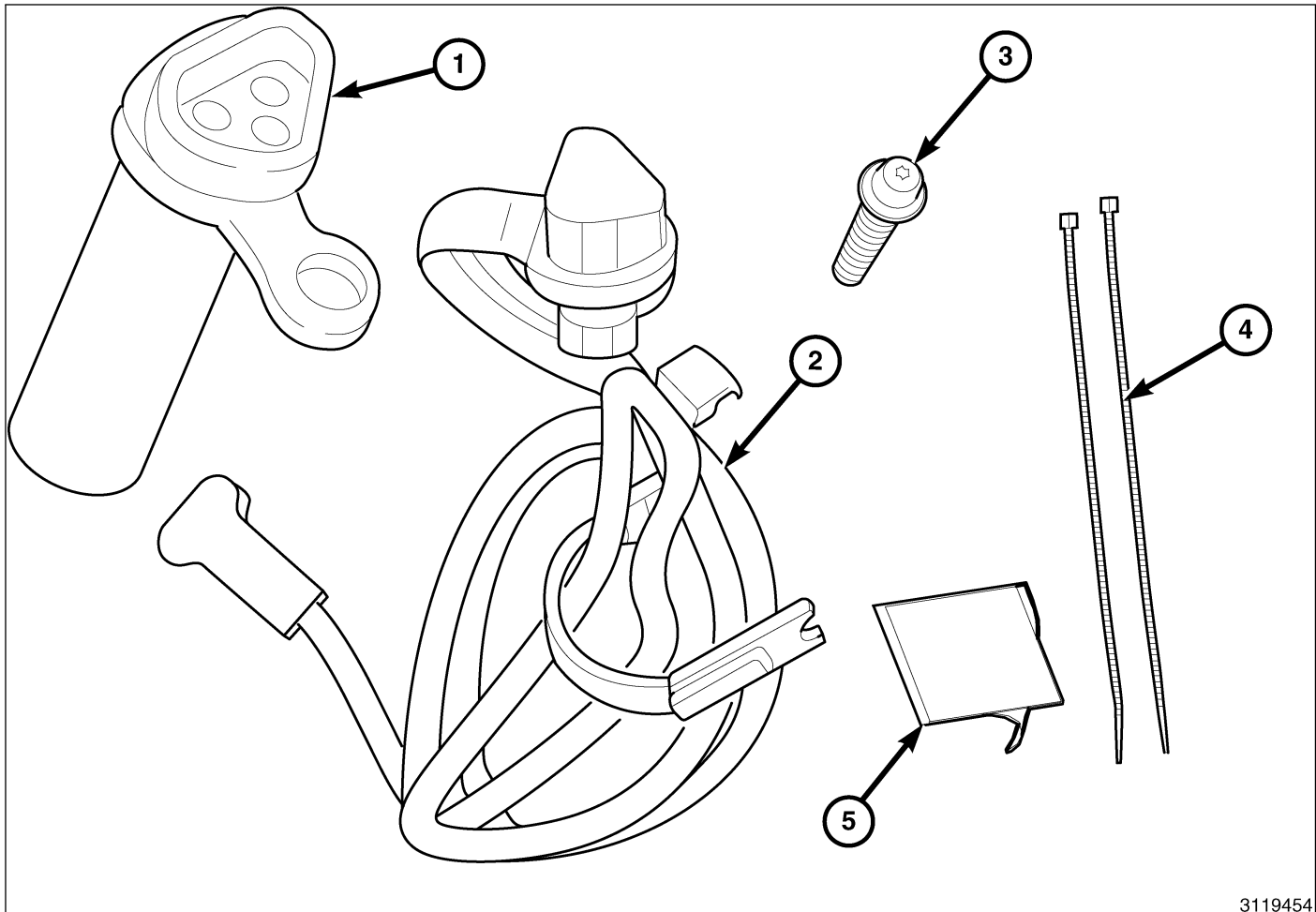
54. Placer le couvercle du moteur (1) et appuyer sur les oeillets de retenue pour les fixer sur les pivots à rotule.
55. Fermer le capot.
56. Brancher le câble négatif de la batterie situé dans le coffre, près du pneu de secours.





CALEFACCIÓN DE BLOQUE MOTOR, 3.6L

CHRYSLER 300C / DODGE CHALLENGER / DODGE CHARGER



3119454

Elemento	DESCRIPCION	Cantidad
Relación nominal de aspecto de ancho de pantalla 1	CALEFACTOR DEL BLOQUE DEL MOTOR	Relación nominal de aspecto de ancho de pantalla 1
Relación nominal de aspecto de ancho de pantalla 2	Cable	Relación nominal de aspecto de ancho de pantalla 1
Relación nominal de aspecto de ancho de pantalla 3	PERNO	Relación nominal de aspecto de ancho de pantalla 1
Relación nominal de aspecto de ancho de pantalla 4	Bridas	Relación nominal de aspecto de ancho de pantalla 2
Relación nominal de aspecto de ancho de pantalla 5	Parche de cinta	Relación nominal de aspecto de ancho de pantalla 2

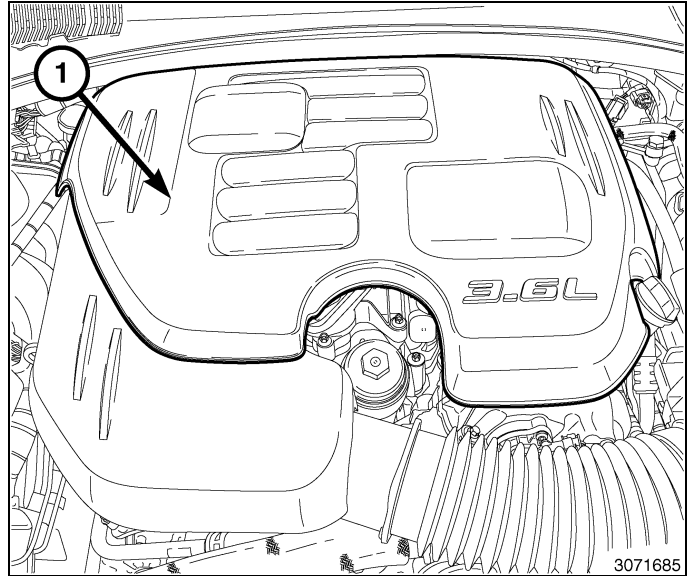
HERRAMIENTAS NECESARIAS		
Herramientas de corte delanteras	Casquillo/Trinquete/Llave T30, 8 mm, 13 mm, 17 mm	ELEVACION
Destornilladores de punta plana, destornilladores de estrella Phillips	Herramienta para retirar el revestimiento	Punzón pequeño

NOTA: Se recomienda que el instalador o técnico lea las instrucciones atentamente antes de instalar este producto.

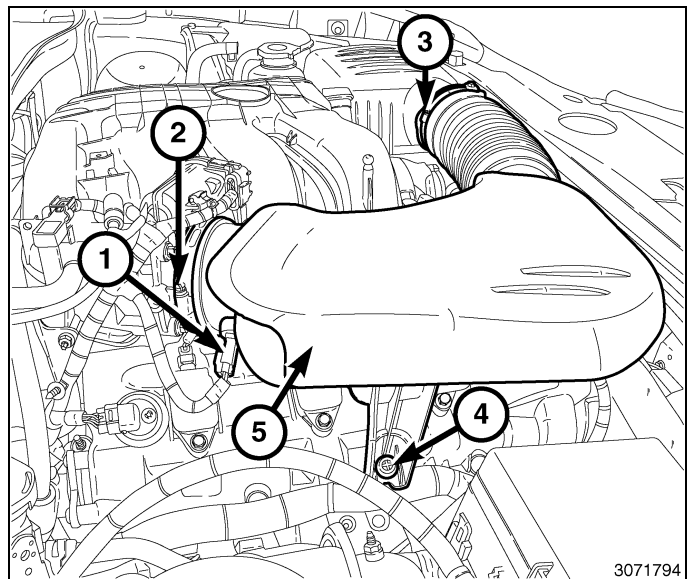
PASOS DEL PROCEDIMIENTO:

El bloque calefactor se encuentra en el lado del habitáculo del conductor, hacia la parte delantera del motor.

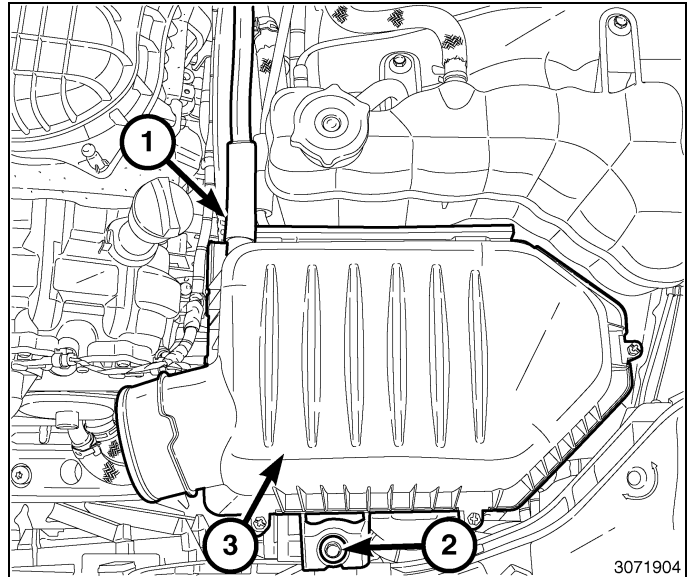
1. Desconecte el cable negativo de la batería del maletero, cerca de la rueda de repuesto.
2. Abra el capó.
3. Retire las arandelas de fijación de la cubierta del motor de los vástagos de rótula y retire la cubierta del motor (1).



4. Desenchufe el conector eléctrico (1) del sensor de temperatura del aire de entrada (IAT).
5. Con un destornillador, suelte las abrazaderas (2) del cuerpo de la mariposa.
6. Con un destornillador, suelte las abrazaderas (3) del alojamiento del filtro de aire.
7. Retire la arandela de fijación del conjunto del conducto de entrada de aire del vástago de bola (4).
8. Retire el conjunto del conducto de entrada de aire (5).

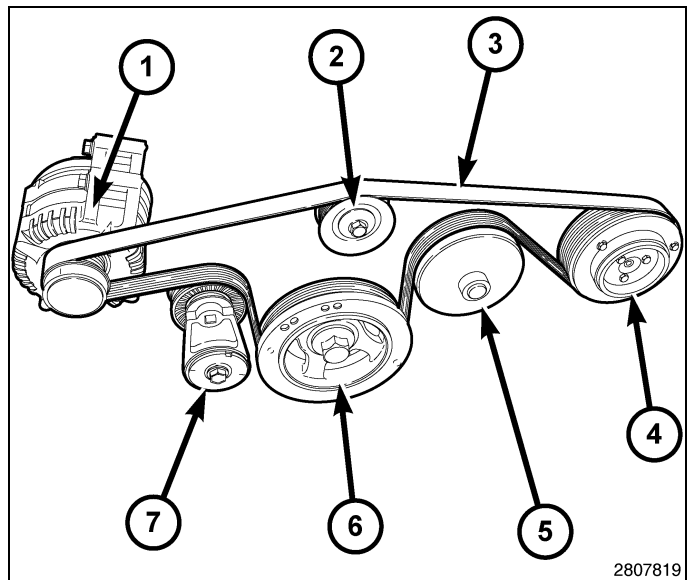


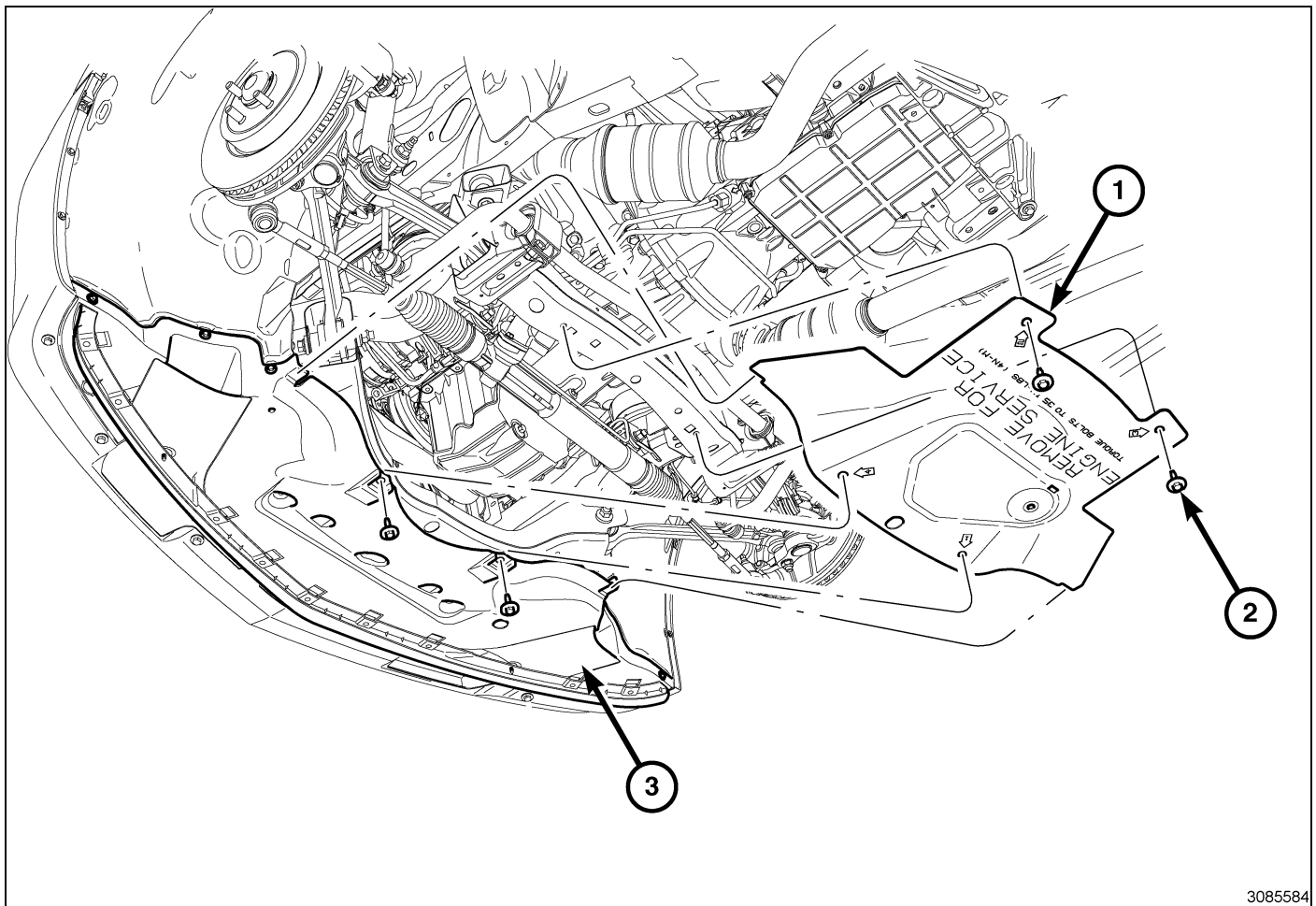
9. Desconecte el conducto (1) del alojamiento del filtro de aire.
10. Con un casquillo/trinquete de 8 mm, retire el perno de fijación del alojamiento del filtro de aire (2).
11. Retire el alojamiento del filtro de aire (3).



PRECAUCIÓN: No permita que el brazo tensor retroceda a la posición de desbloqueo, ya que podría dañarse gravemente el tensor.

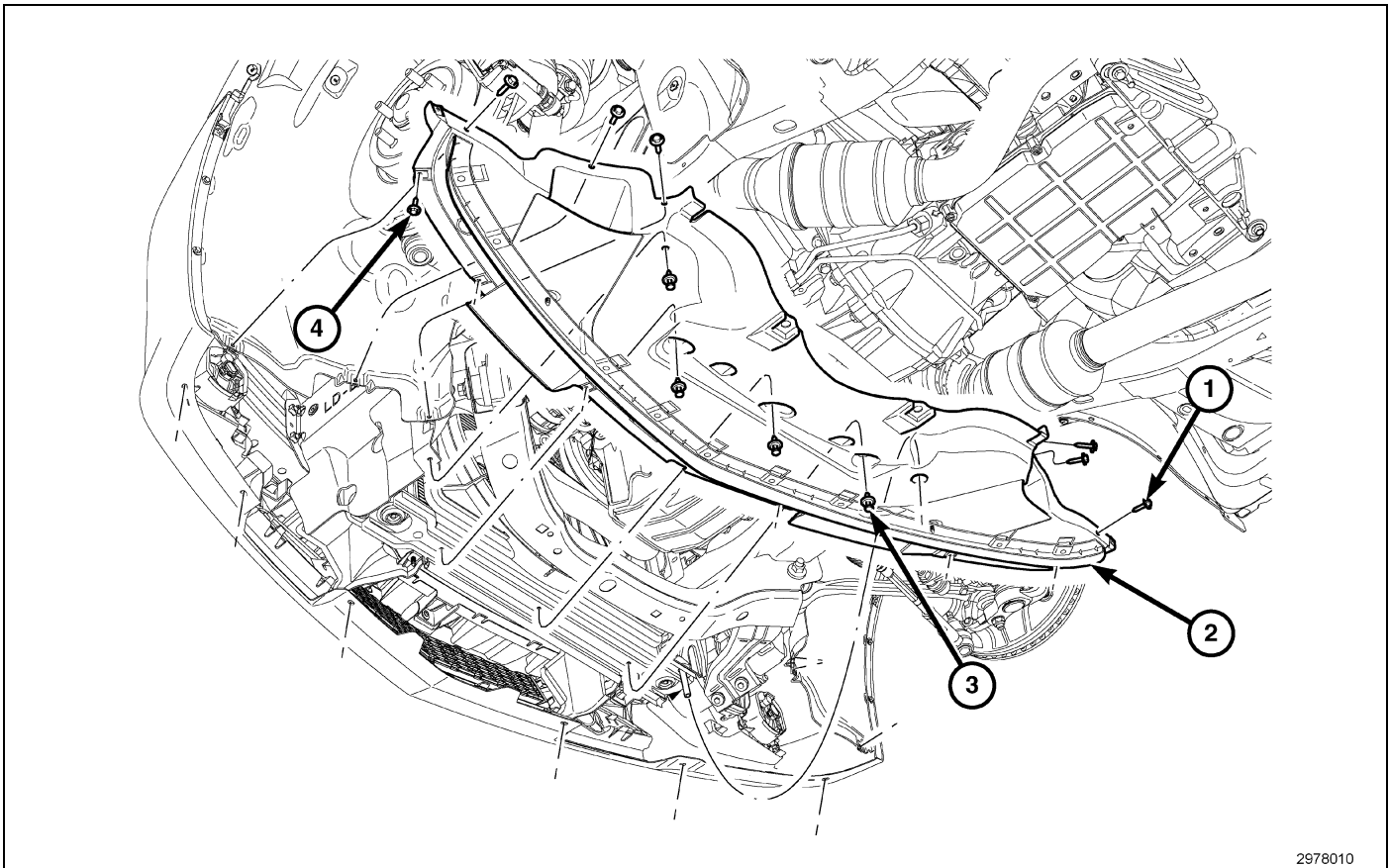
12. Gire el tensor de la correa (7) hasta que toque el tope. Retire la correa (3) de la polea del compresor del A/A (4) y, a continuación, gire lentamente el tensor (7) a la posición de desbloqueo del brazo.





3085584

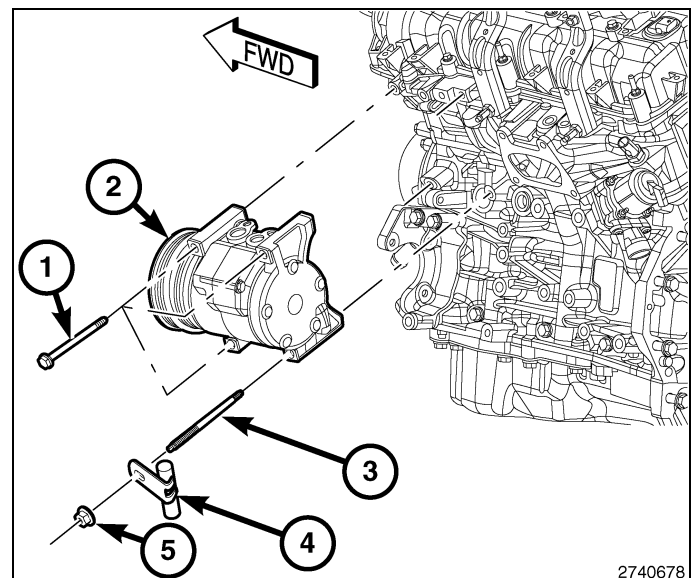
13. Eleve y apoye el vehículo.
14. Con un casquillo/trinquete de 17 mm, retire los cuatro dispositivos de fijación (1) que fijan el protector de bajos trasero (1) a la parte inferior del vehículo.
15. Tire del protector de bajos trasero (1) para extraerlo del protector de bajos delantero (3) y retirarlo del vehículo.



2978010

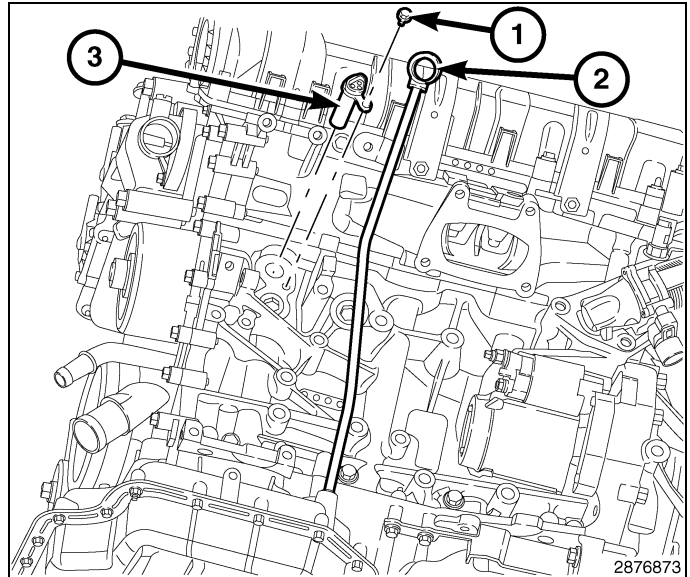
16. Con un destornillador de estrella Phillips, retire los seis tornillos (4) que fijan el protector de bajos delantero (2) a la parte inferior de la placa protectora del vehículo.
17. Con un destornillador de estrella Phillips, retire los tres tornillos (1) que fijan el protector de bajos delantero (2) al borde exterior del paso de rueda/protector del guardabarros del vehículo. Repita la operación en el lado opuesto.
18. Con un punzón pequeño y la herramienta de palanca, retire los cuatro fijadores (3) que fijan el protector de bajos delantero (2) a la parte inferior del travesaño inferior del vehículo. Repita la operación en el lado opuesto.
19. Retire el protector de bajos delantero (2) del lado inferior del vehículo.
20. Desconecte el mazo de cables del motor del compresor del A/A (2).
21. Con un casquillo/trinquete/llave de 13 mm, retire la tuerca (5) y retire el soporte del tubo de calefactor (4).
22. Sustente el compresor del A/A, retire el vástago (3) y los tres pernos (1) con un casquillo/trinquete/llave de a 13 mm.
23. Aleje el compresor (2) del A/A del motor.

NOTA: El compresor del A/A se puede volver a colocar sin necesidad de desconectar los conductos de refrigerante ni de descargar el sistema refrigerante.

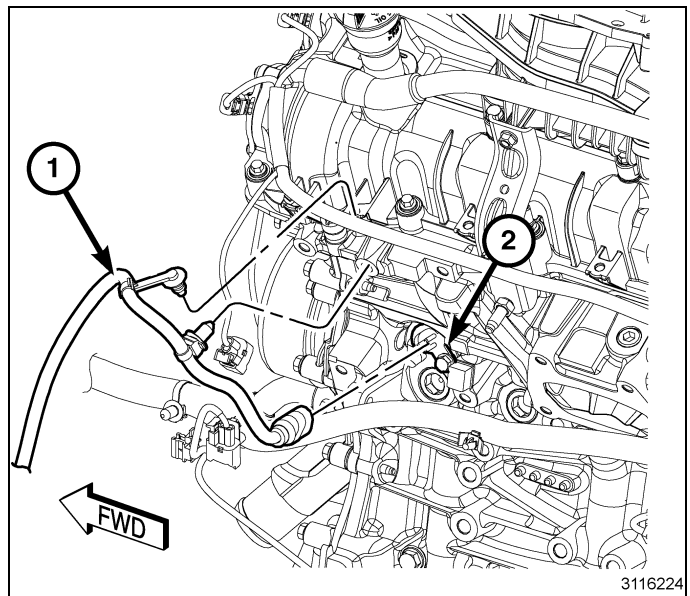


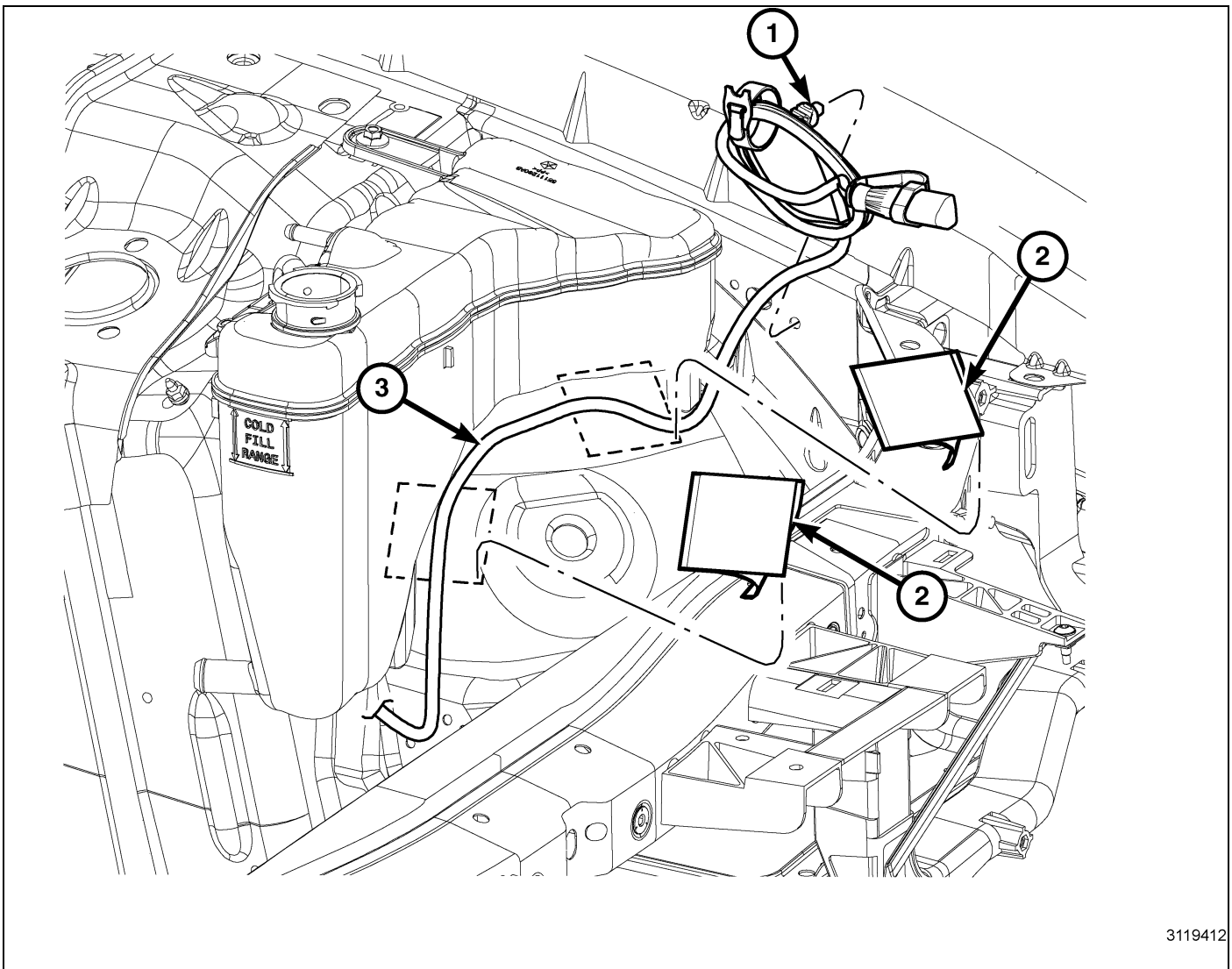
2740678

24. Coloque y monte el elemento calefactor del bloque motor (3) y el perno (1) en la abertura situada detrás del colector de escape, delante de la varilla/indicador de nivel de refrigerante (2).
25. Con un casquillo/trinquete/llave T-30, apriete el perno (1) a 9 N-m (80 lbs in).



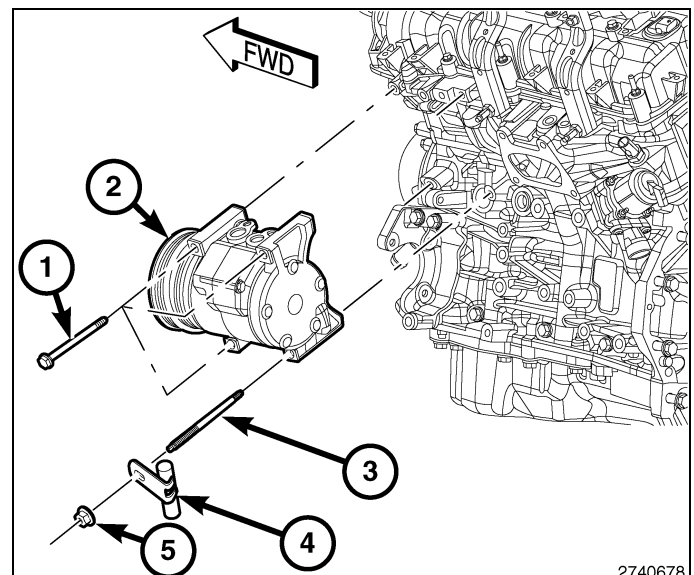
26. Conecte el cable del calefactor del bloque motor (1) al elemento calefactor (2).
27. Baje el vehículo lo suficiente para acceder a la parte superior del motor.
28. Comience pasando el cable (1) hacia arriba y hacia la parte frontal del motor e instale los retenes de mazo de cables en los orificios de la cubierta de la válvula del lado del conductor.



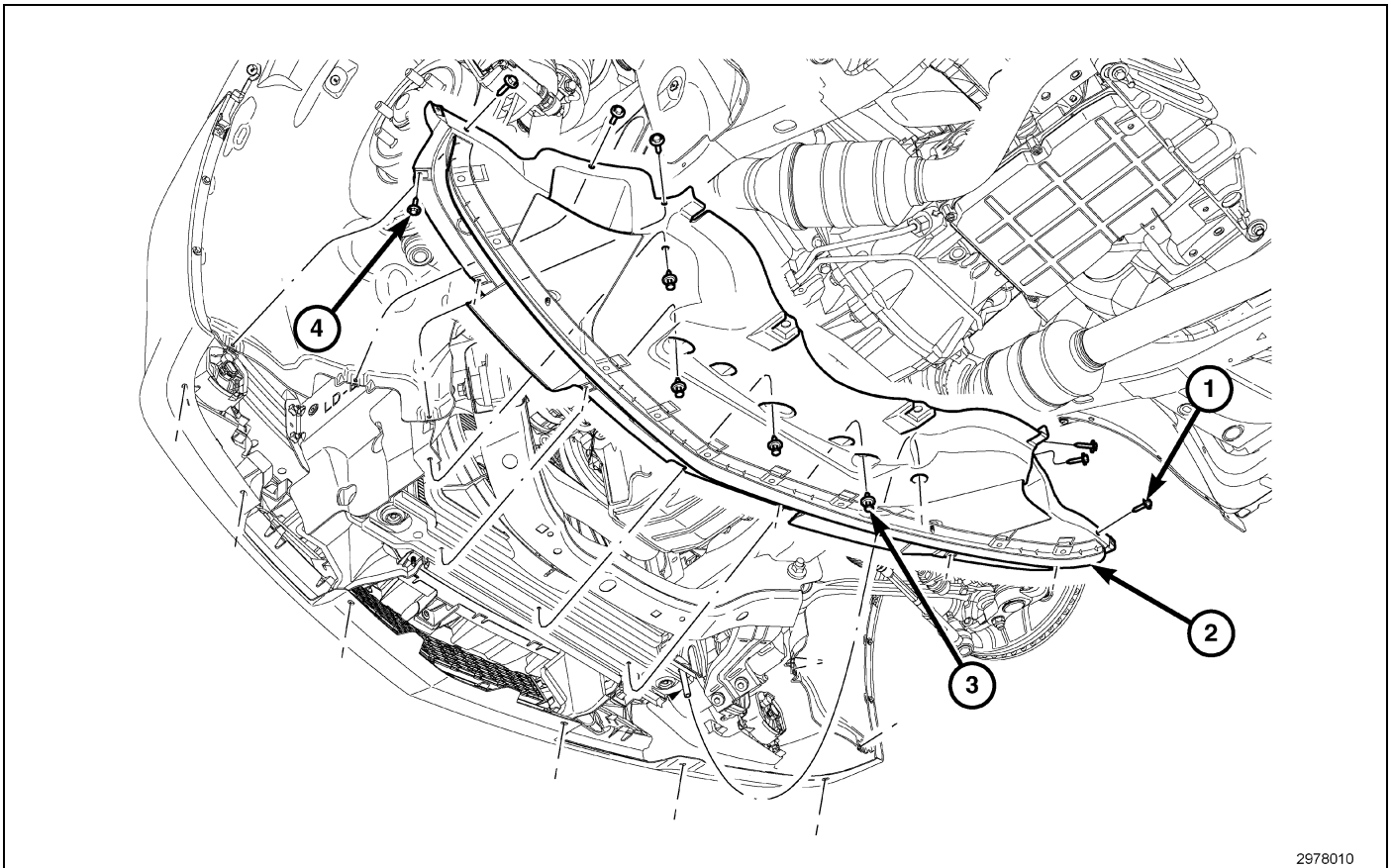


3119412

29. Pase el cable (3) bajo el depósito de expansión de refrigerante hacia la pase delantera de la aleta interior del lado del conductor.
30. Instale el fijador (1) en el orificio de la aleta interior delantera.
31. Con los parches de cinta del kit proporcionado (2), retire el adhesivo y fije el cable (3) al panel del guardabarros.
32. Levante el vehículo según sea necesario.
33. Vuelva a colocar el compresor del A/A (2) en el motor.
34. Con un casquillo/trinquete/llave de 13 mm, instale el vástago (3) y los tres pernos (1) que fijan el compresor de A/A (2) al motor. Apriete los pernos con una torsión de 28 N·m (21 lbs. pie).
35. Vuelva a colocar el soporte (4) en el vástago y monte la tuerca de fijación (5). Apriete la tuerca con una torsión de 40 N·m (30 lbs. pie).
36. Conecte el mazo de cables del motor del compresor del A/A (2).

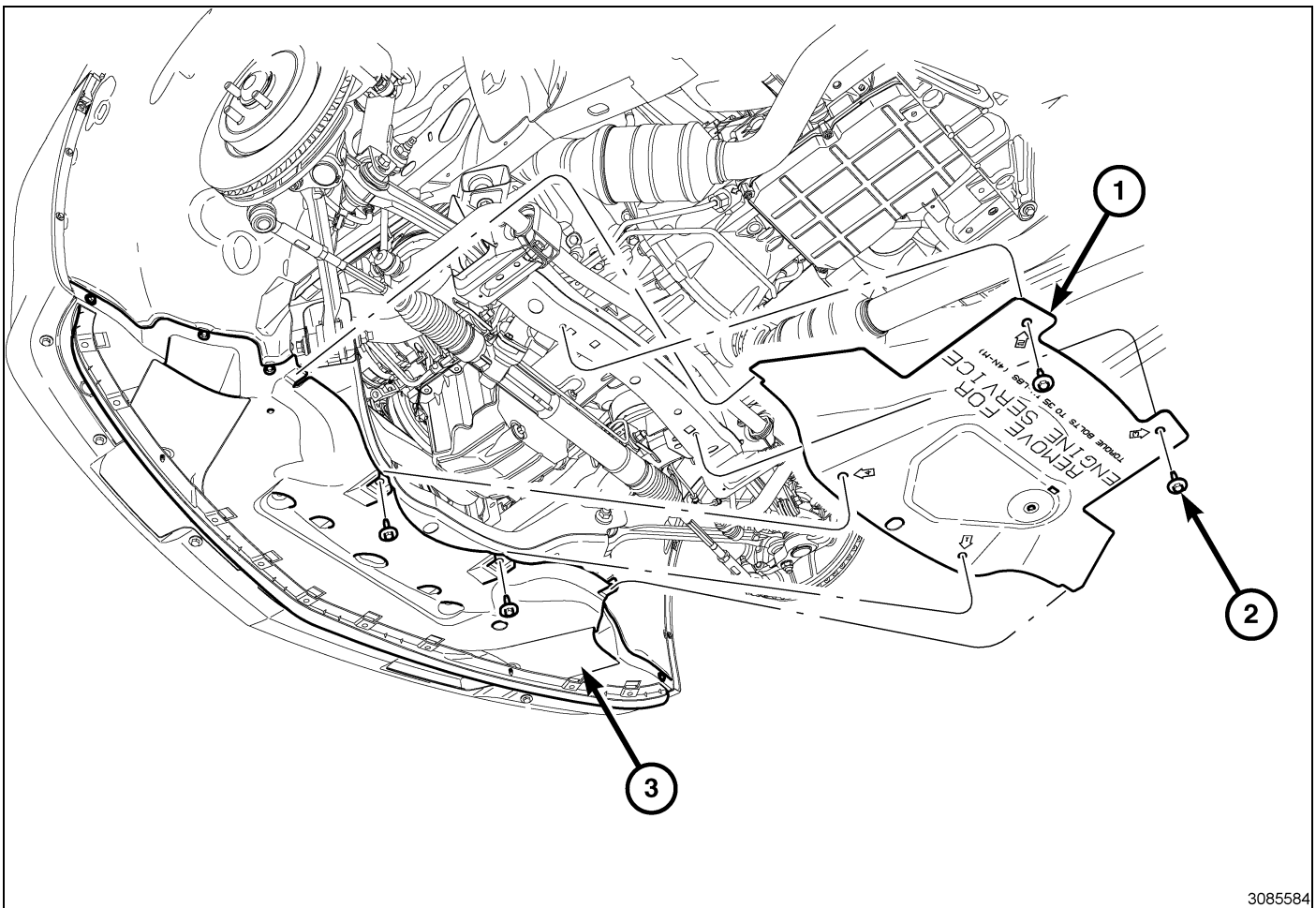


2740678



2978010

37. Coloque el protector de bajos delantero (2) en el lado de abajo del vehículo.
38. Instale los cuatro pasadores de empuje (3) que fijan el protector de bajos delantero (2) a la parte inferior del travesaño inferior del vehículo.
39. Con un destornillador de estrella Phillips, instale los seis tornillos (4) que fijan el protector de bajos delantero (2) a la parte inferior de la placa protectora del vehículo.
40. Con un destornillador de estrella Phillips, instale los tres tornillos (1) que fijan el protector de bajos delantero (2) al paso de rueda/protector del guardabarros del vehículo. Apriete los tornillos firmemente. Repita la operación en el lado opuesto.



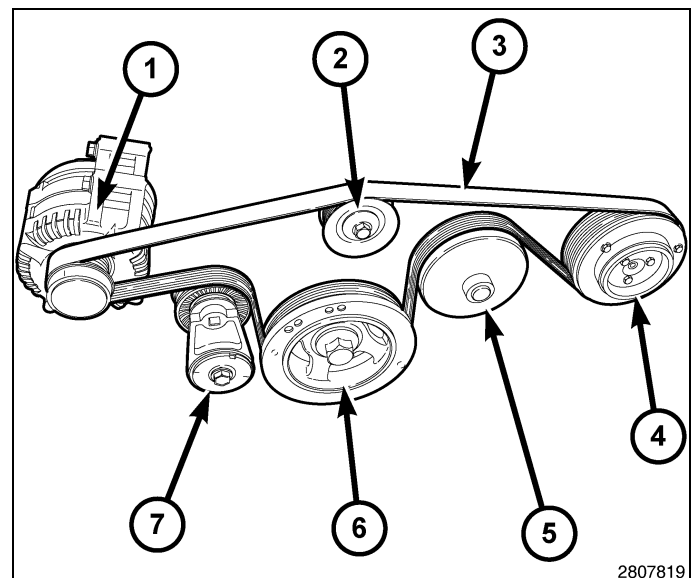
3085584

NOTA: Durante la instalación, asegúrese de que el protector de bajos trasero está encajado en la parte inferior del protector de bajos delantero. De no hacerlo así, se podrían producir daños en el protector de bajos trasero.

41. Coloque el protector de bajos trasero (1) en la parte inferior del vehículo y en el protector delantero (3).
42. Con un casquillo/trinquete de 17 mm, instale los cuatro dispositivos de fijación (2) que fijan el protector de bajos trasero (1) a la parte inferior del vehículo. Apriete los dispositivos de fijación con firmeza.
43. Baje el vehículo.

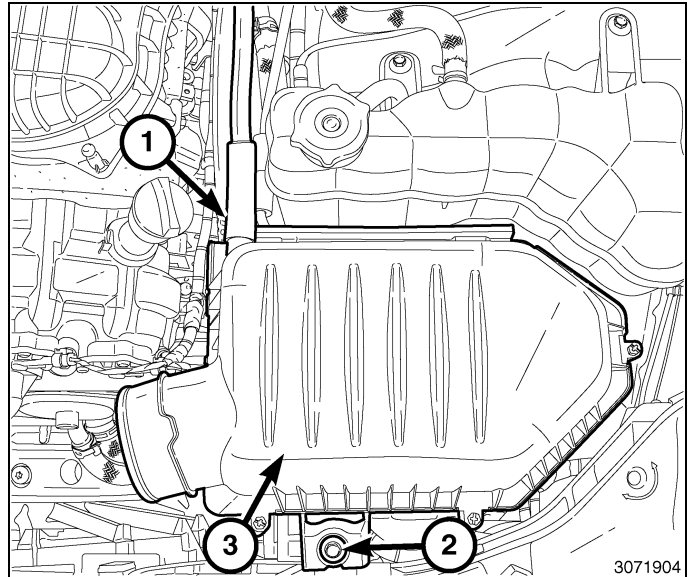
PRECAUCIÓN: No permita que el brazo tensor retroceda a la posición de desbloqueo, ya que podría dañarse gravemente el tensor.

44. Gire el tensor de la correa (7) hasta que toque el tope. Monte la correa (3) en la polea del compresor del A/A (4) y, a continuación, gire lentamente el tensor (7) a la posición de desbloqueo del brazo.
45. Fije el cable del calefactor del bloque del motor (1) a un mazo de cables del vehículo con los parches de cinta del kit proporcionado.

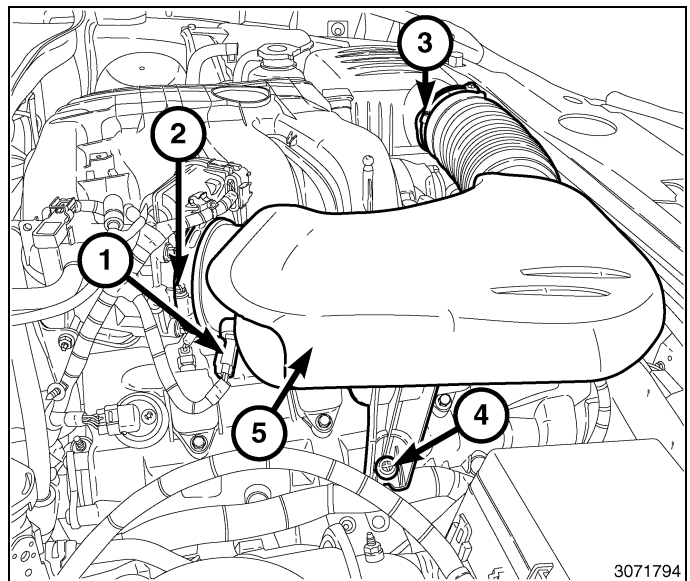


2807819

46. Coloque el alojamiento del filtro de aire (3) en el compartimiento del motor del vehículo.
47. Con un casquillo/trinquete de 8 mm, instale el perno de fijación del conjunto del filtro de aire (2) y apriételo a 4 N•m (35 lbs. in.).
48. Conecte el conducto (1) al alojamiento del filtro de aire.



49. Coloque el conjunto del conducto de aire de admisión (5), conecte el conducto de aire de admisión al cuerpo de la mariposa y el alojamiento del filtro de aire.
50. Fije la arandela de fijación del conjunto del conducto de entrada de aire al vástago de bola (4).
51. Con un destornillador, apriete las abrazaderas (3) en el alojamiento del filtro de aire a 4 N•m (35 lbs. in.).
52. Con un destornillador, apriete las abrazaderas (2) al cuerpo de la mariposa a 4 N•m (35 lbs. in.).
53. Enchufe el conector eléctrico (1) al sensor de temperatura del aire de entrada (IAT).



54. Coloque la cubierta del motor (1) y presione para fijar las arandelas de fijación a los vástagos de rótula.
55. Cierre el capó.
56. Conecte el cable negativo de la batería a la batería situada en el maletero, cerca de la rueda de repuesto.

