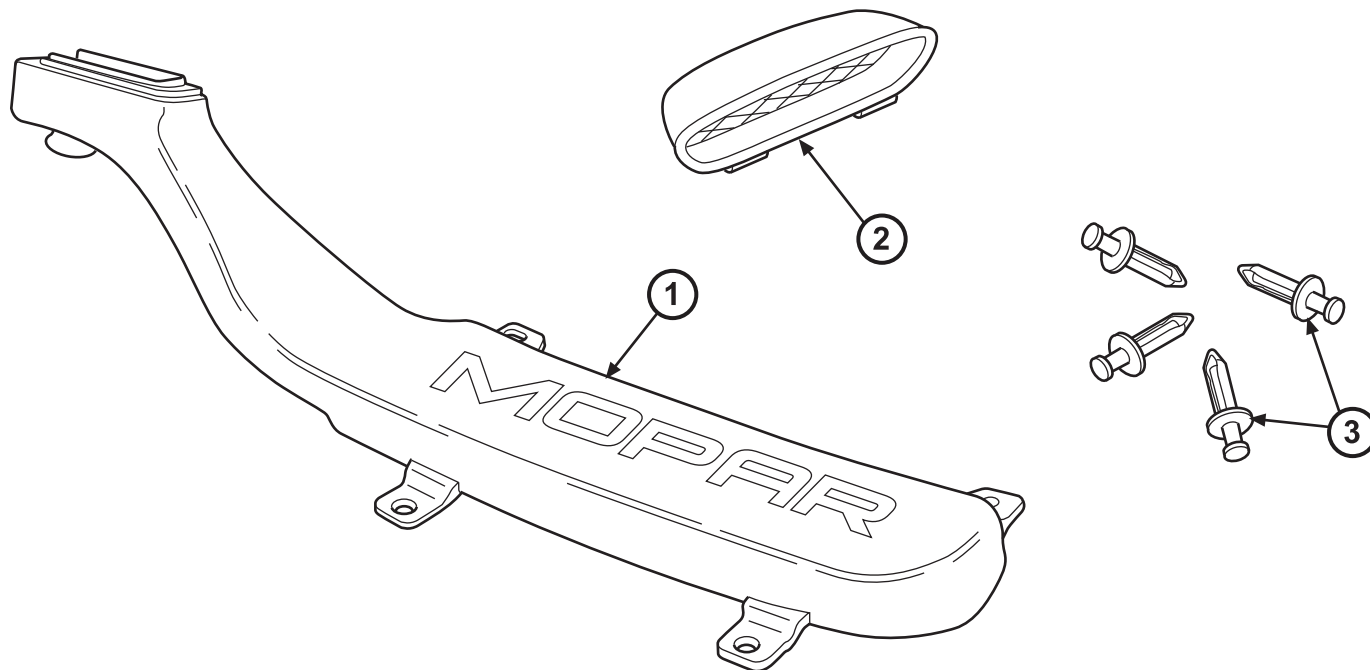




# DODGE DART

# RAM AIR KIT

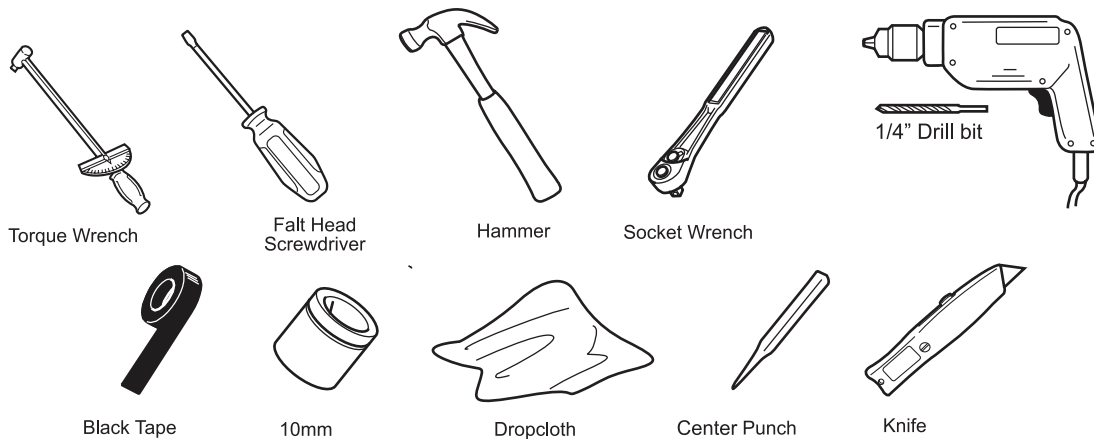
## KIT ITEMS



## PARTS LIST

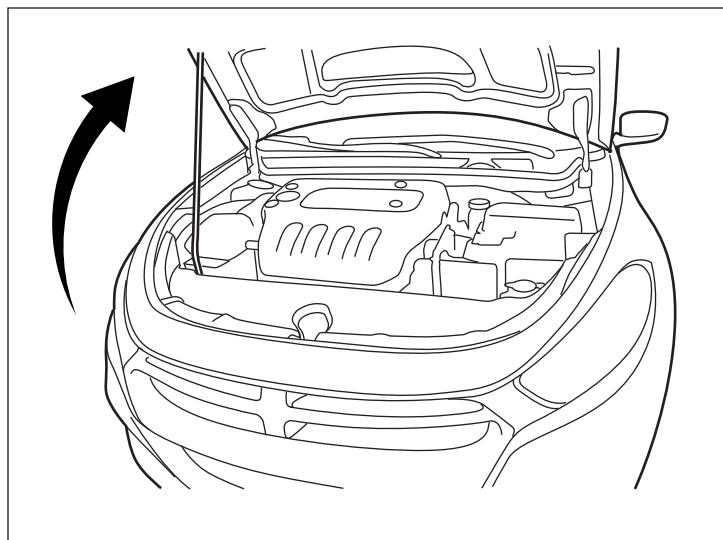
Callout	Description	Parts	Quantity
1	Ram Air Scoop	Supplied in kit	1
2	Open Hood Bezel	Supplied in kit	1
3	Push Pin	Supplied in kit	6

## TOOLS REQUIRED



## PROCEDURAL STEPS

1. Open engine hood and prop open.

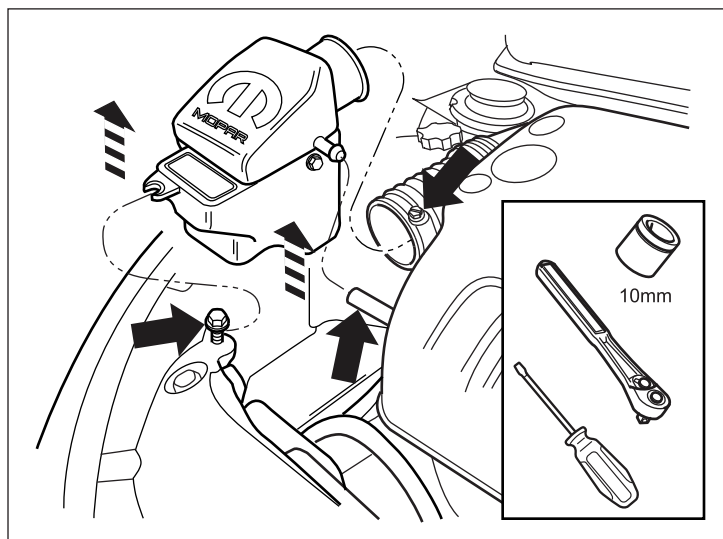


**NOTE:** Use of this ram air scoop requires using a Mopar cold air intake kit available at your local dealer.

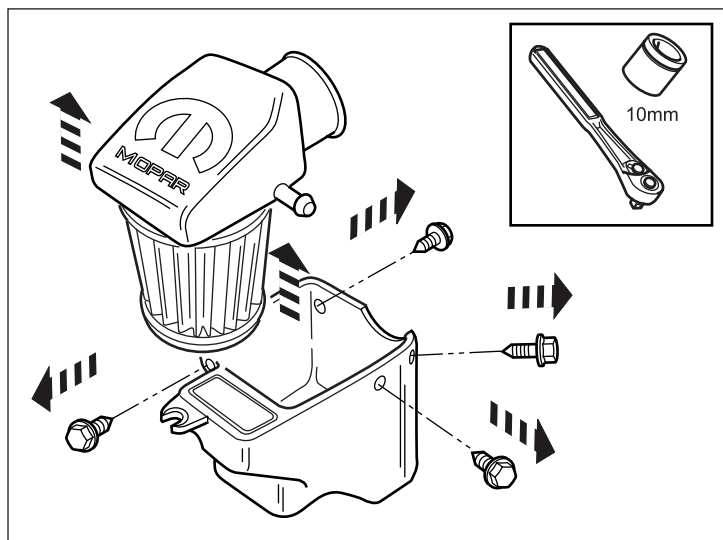
**NOTE:** These instructions illustrate a 2.4L engine. For 1.4L engine and complete airbox removal and install instructions please reference you Mopar Cold Air Intake installation instructions.

2. Loosen and disconnect all hoses and couplers connecting to your Mopar airbox. Loosen and remove 10mm bolt holding front of airbox. Save for reinstallation.

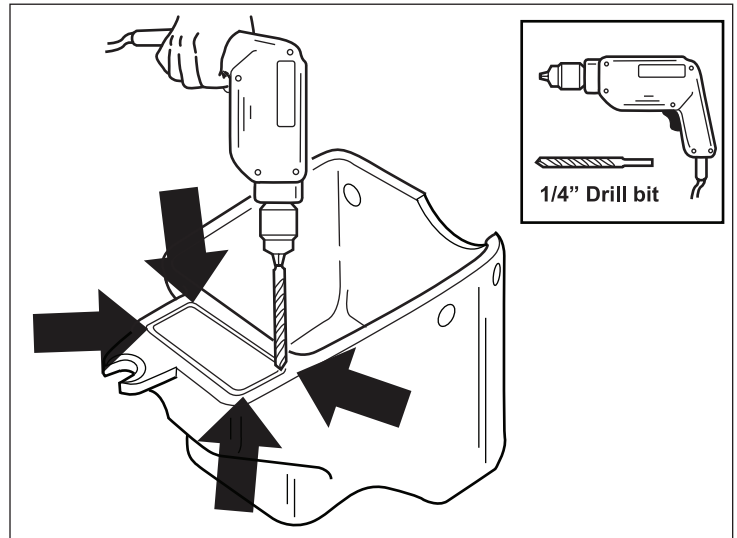
Remove airbox by pulling straight up. Move airbox to a workbench or tabletop.



3. Loosen four M6 bolts and remove airbox cover using a 10mm socket, save for reinstallation.



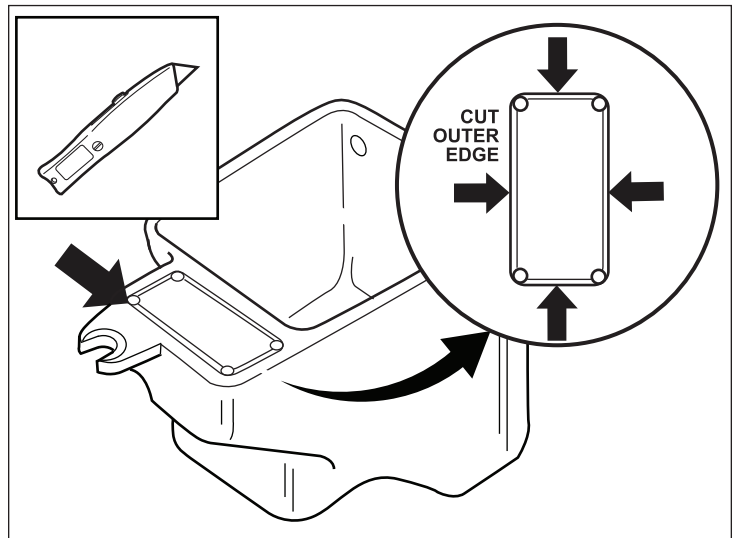
4. Using a 1/4" drill bit, drill a hole at each corner of airbox cut away cover.



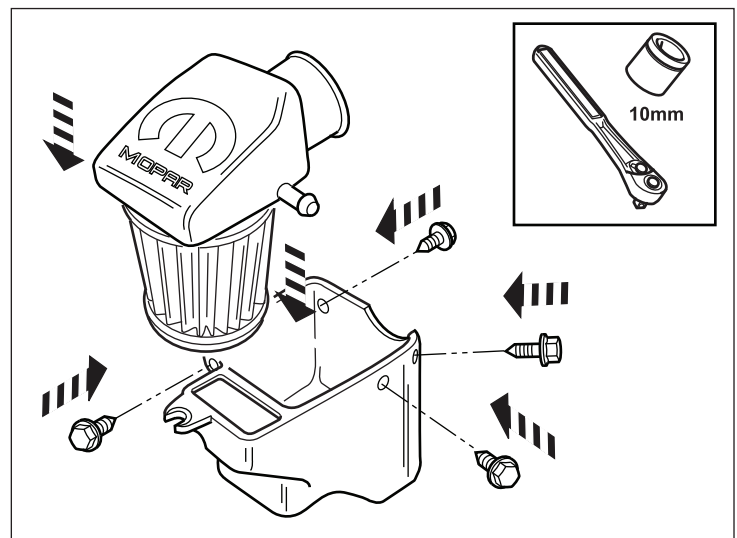
**NOTE:** When cutting out airbox access cover, ensure you cut on the outer edge of scribe marks.

A cut-off wheel, hot knife, or other tool may be used to cut out access cover.

5. Cut out airbox access cover with a utility knife. Discard cut out. Vacuum any excess shavings from inside of airbox before reassembling.

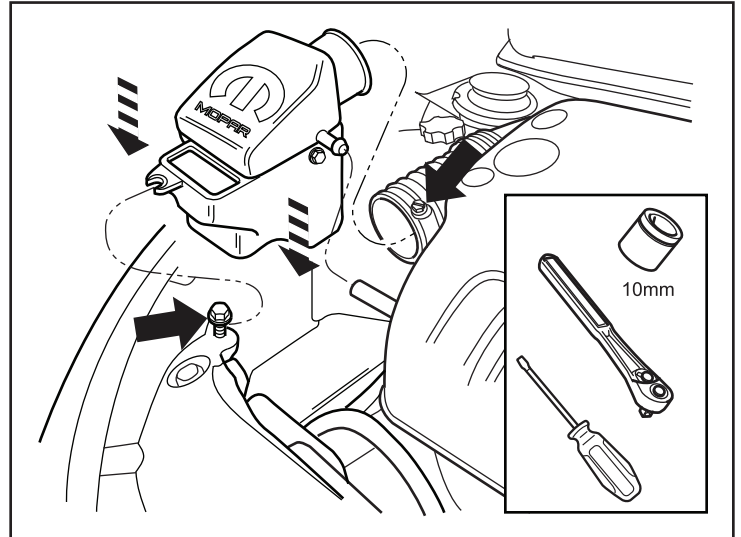


6. Install airbox cover and tighten four M6 bolts. Torque to 2 Nm (17.7 in. lbs).

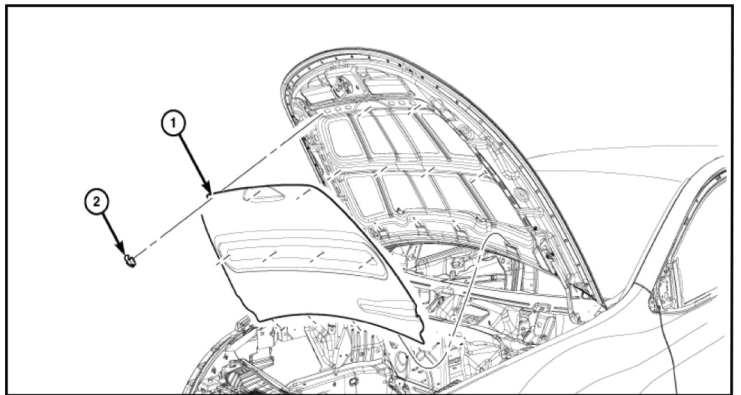


7. Install airbox by reversing step 2.

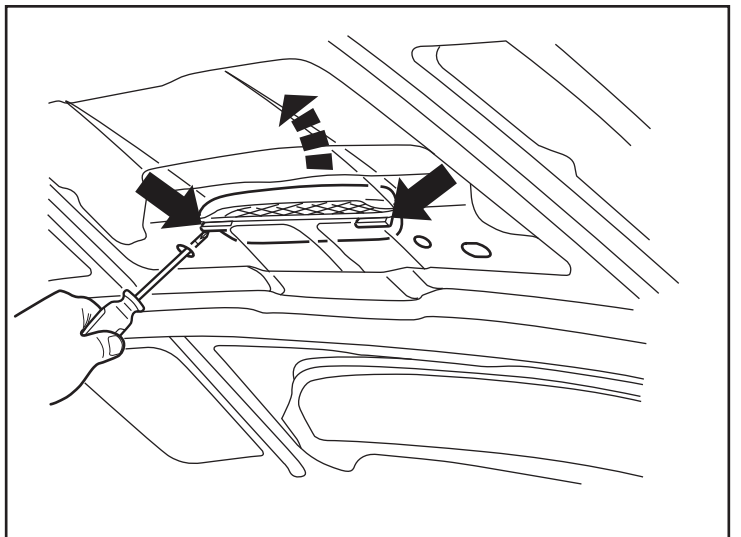
Re-connect all hoses and tighten any hose clamps using a flat head screwdriver. Install airbox mounting bolt with a 10mm socket. Torque to 7 N.m (62 in-lbs).



8. If so equipped; remove hood insulation pad by removing 7 push pins. Set aside.



9. Examine replacement bezel to see how retainers are oriented. Use access holes in hood and a flat head screwdriver to disengage the retainers. Some rearward pressure may be needed to keep the tabs disengaged. Remove bezel from opening and discard.

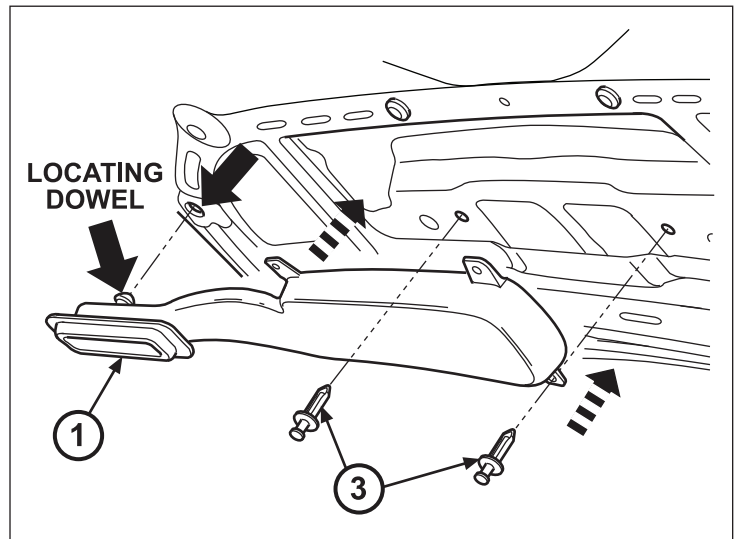


10. Cover entire engine with dropcloth or suitable material to keep engine clean of all working debris during assembly procedures.

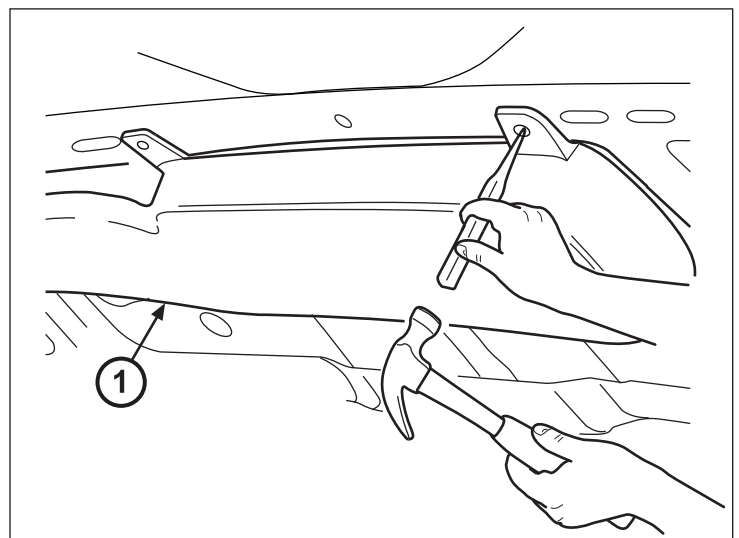


11. Install Ram Air Scoop tunnel (1), two push pins (3). Ensure that locating dowel fits securely in place to the hood.

**NOTE: 2 extra push pins are included in this kit.**

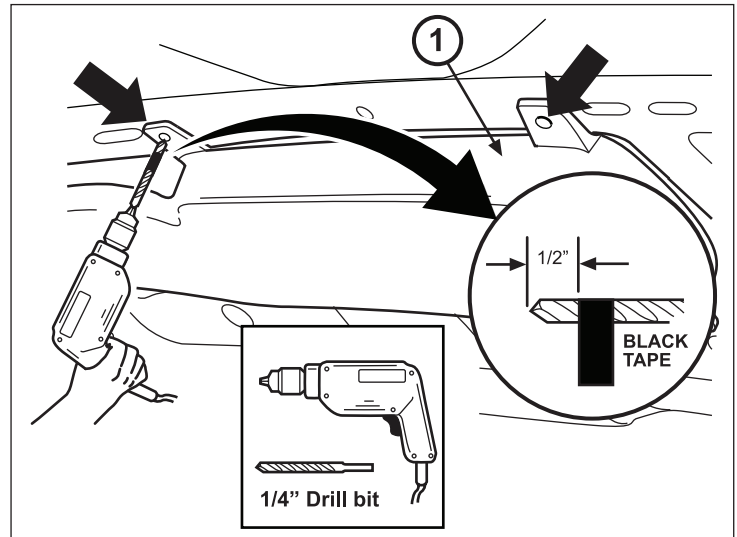


12. Use Ram Air Scoop (1) to locate mounting holes. Using a hammer and center punch, punch a starter hole in the frame rail in each Ram Air Scoop mounting hole for drilling final mounting holes.

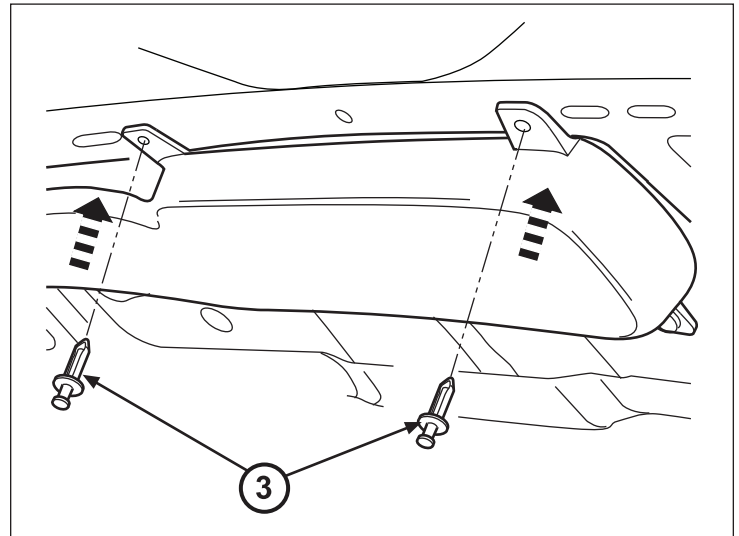


**CAUTION:** When drilling mounting holes into the aluminum hood, ensure that you mark the drill bit first with black tape exactly 1/2" down from the tip to ensure that drill bit does not penetrate hood surface.

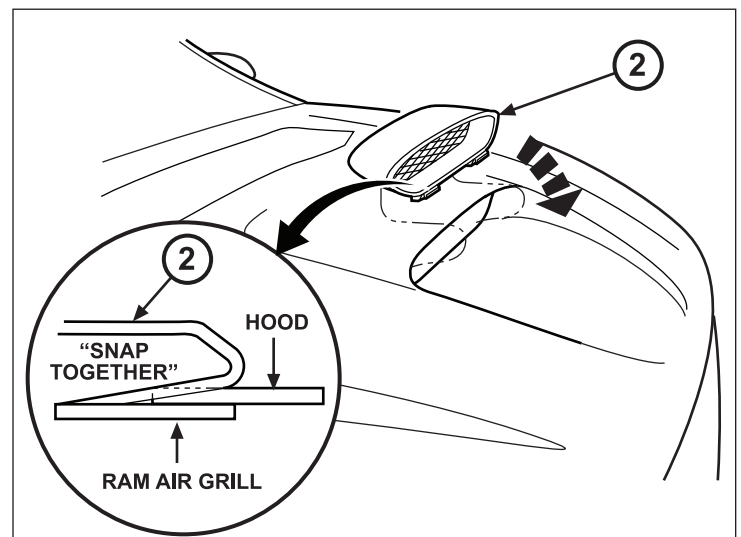
13. Drill mounting holes at punch point with a 1/4" drill bit on left and right sides.



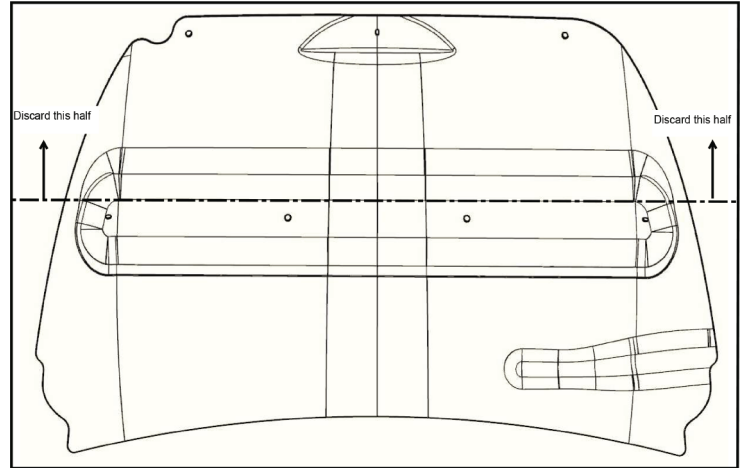
14. Install two push pins (3).



15. Install new Ram Air grill (2) into hood, back side in first rocking back and forth until a click is heard on each side. This will ensure a secure fit for the Ram Air grill.

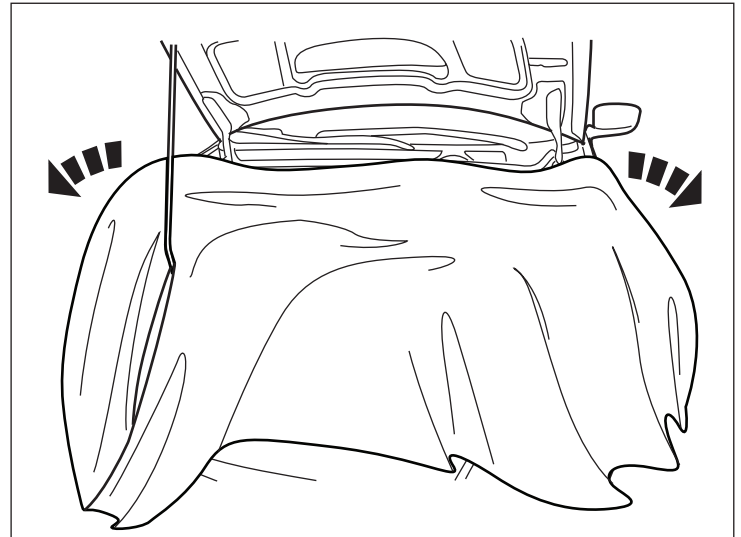


16. Use a knife or scissors to trim the hood insulation pad as shown. Re-install using 4 of the original 7 push pins.



17. Remove dropcloth and vacuum out any shavings or debris with a shop vac.

Close the hood.

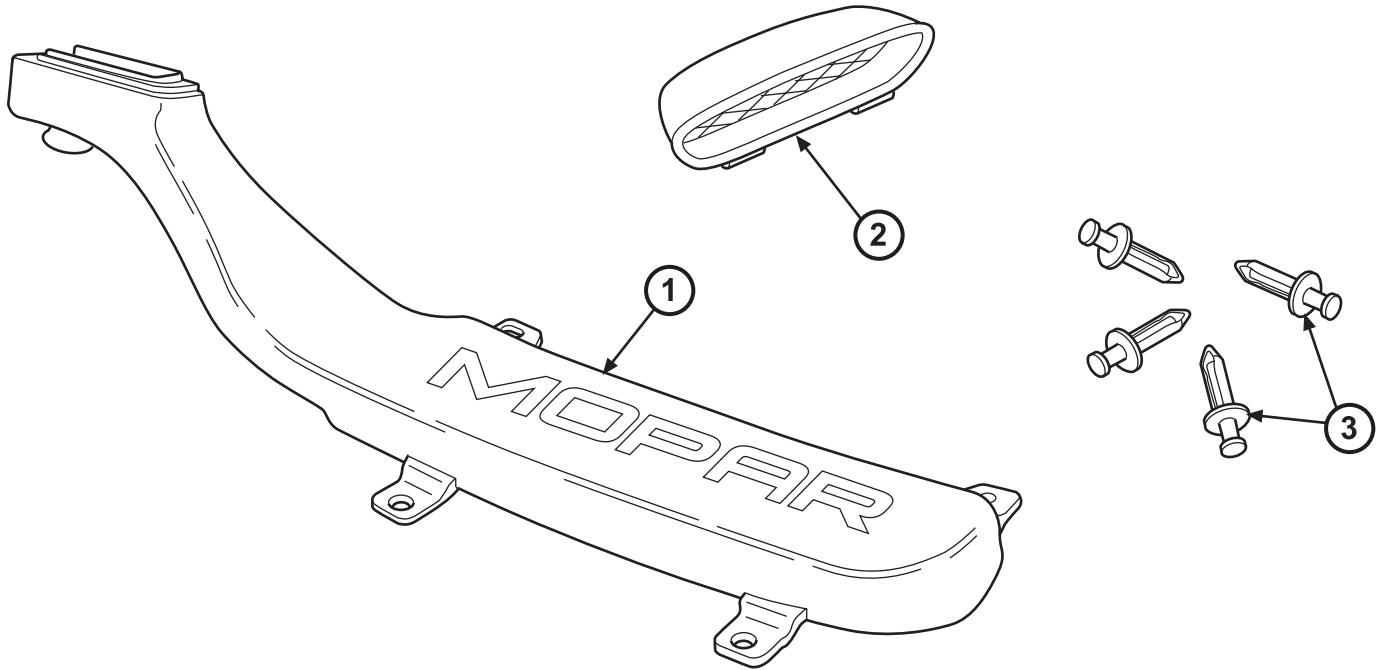




# DODGE DART

## EQUIPO DE VENTILACIÓN RAM

### ELEMENTOS DEL EQUIPO



### LISTA DE PARTES

Referencia	Descripción	Partes	Cantidad
1	Toma de aire Ram	Contenido del paquete	1
2	Rejilla del cofre abierta	Contenido del paquete	1
3	Pasador de presión	Contenido del paquete	6

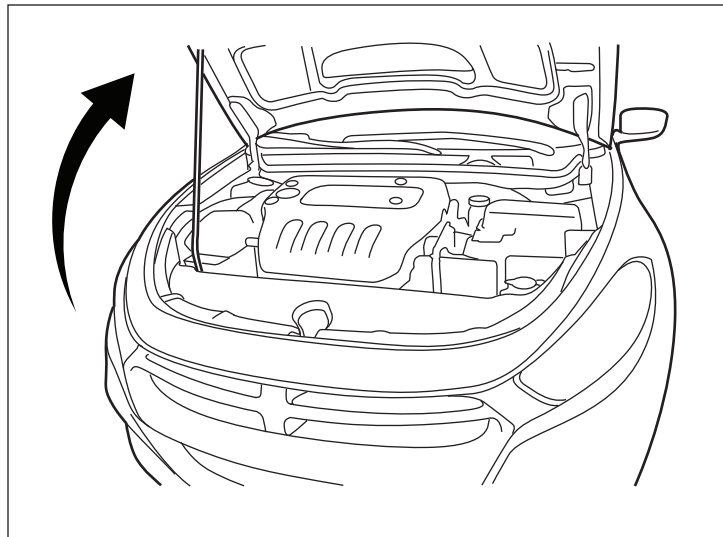
### HERRAMIENTAS NECESARIAS





## LISTA DE PARTES

1. Abra y mantenga levantado el cofre.

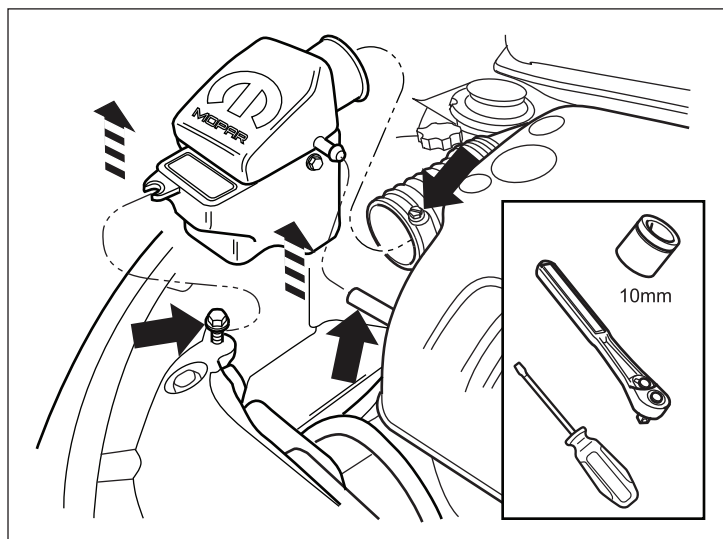


**NOTA:** Para usar esta toma de aire Ram se requiere un equipo Mopar de admisión de aire frío que está disponible con su distribuidor local.

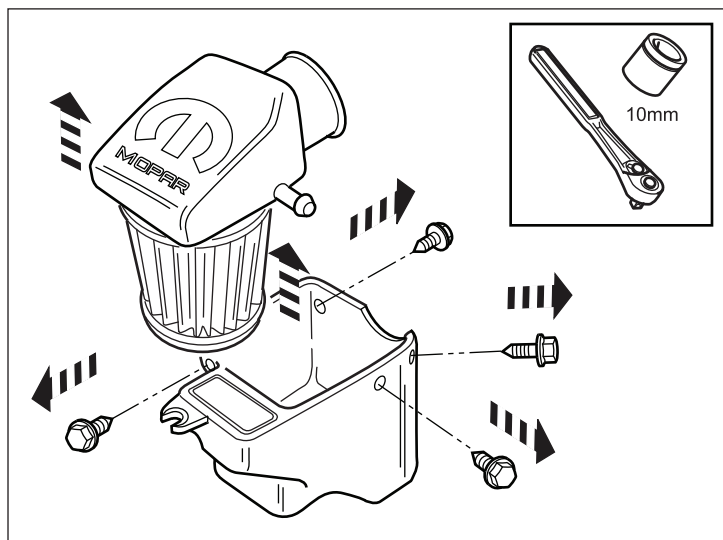
**NOTA:** Estas instrucciones muestran un motor de 2.4 l. Para el motor de 1.4 l, remoción de la caja de aire e instrucciones para su instalación, por favor vea las instrucciones de instalación del equipo Mopar de admisión de aire frío.

2. Afloje y desconecte todas las mangueras y acopladores conectados a su caja de aire Mopar. Afloje y quite el perno de 10 mm que sostiene la parte frontal de la caja de aire. Consérvelo para reinstalarlo.

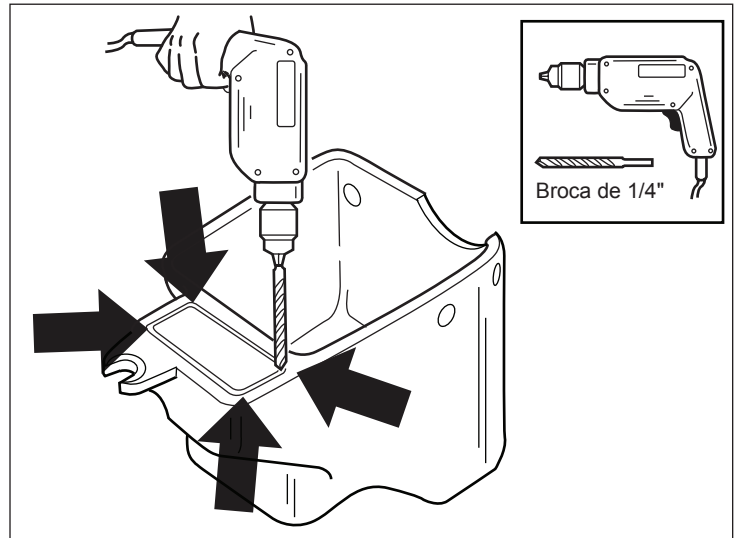
Retire la caja de aire jalándola hacia arriba. Coloque la caja de aire en el banco o mesa de trabajo.



3. Afloje los cuatro pernos M6 y retire la tapa de la caja de aire, utilizando un dado de 10 mm, consérvelos para volver a instalarlos.



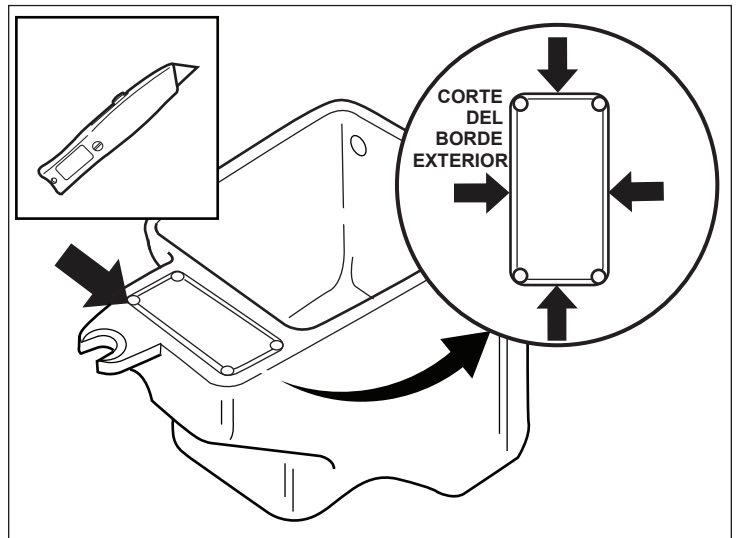
4. Utilizando una broca de 1/4", taladre un agujero en cada esquina de la tapa de la caja de aire.



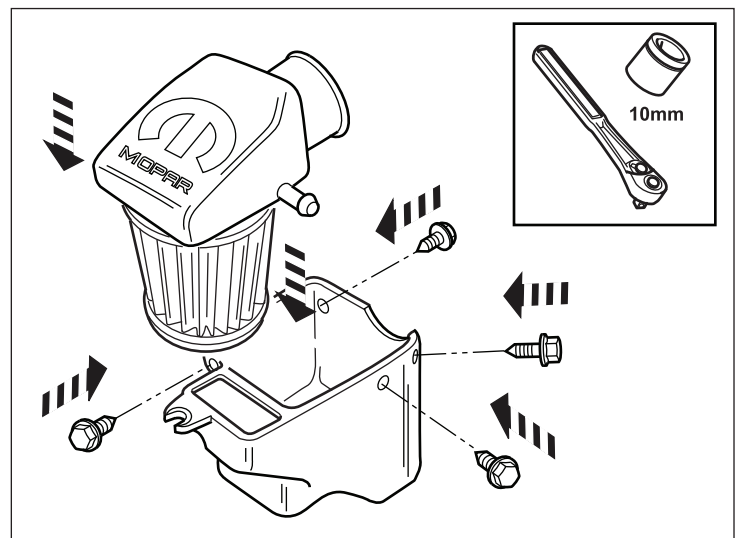
**NOTA:** Al cortar la caja de aire, cerciórese de hacer el corte en el borde exterior de las marcas grabadas.

Se puede utilizar un disco de corte, una cuchilla caliente u otra herramienta para cortar la tapa de acceso.

5. Corte la tapa de acceso de la caja de aire con una navaja multiusos. Deseche el sobrante. Aspire todo el exceso de viruta del interior de la caja de aire antes de volver a ensamblarla.

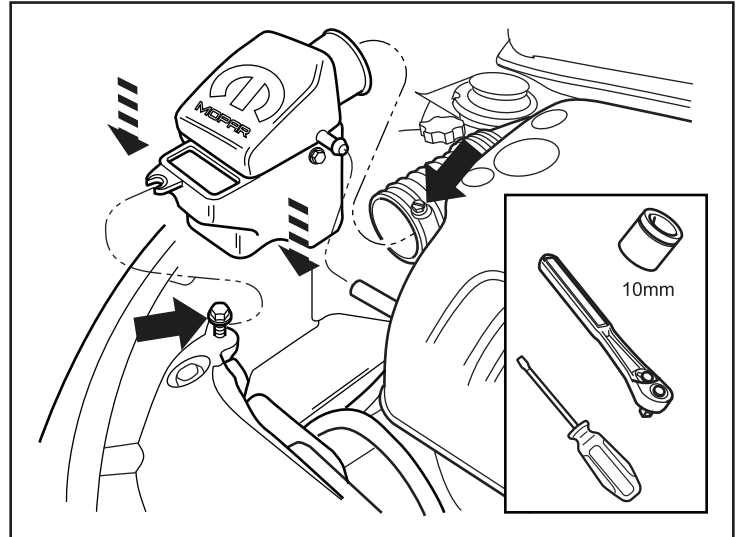


6. Instale la tapa de la caja de aire y apriete los cuatro pernos M6. Apriete a 2 N.m. (17.7 pulg-lb).

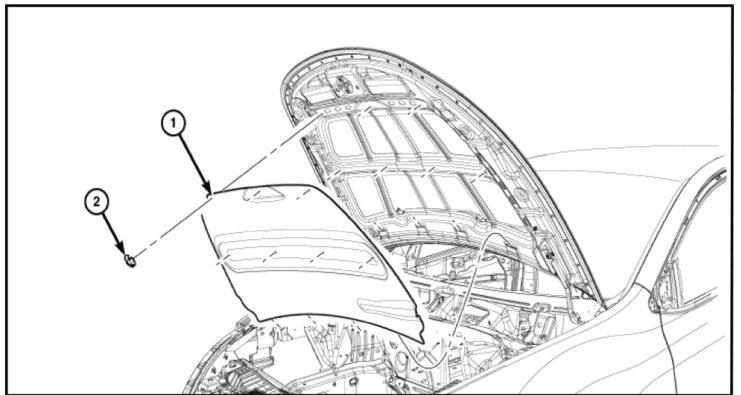


7. Instale la caja de aire invirtiendo el paso 2.

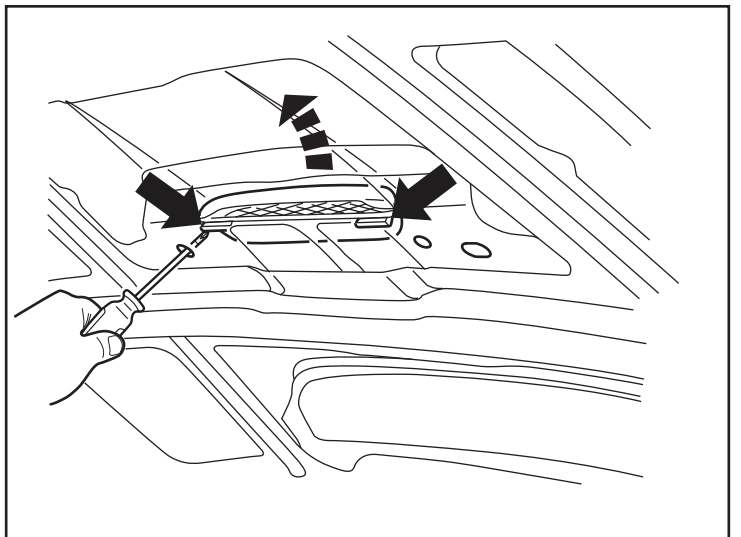
Vuelva a conectar todas las mangueras y apriete las abrazaderas de las mismas con un destornillador de cabeza plana. Instale el perno de montaje de la caja de aire con un dado de 10 mm. Apriete a 7 Nm (62 pulg-lb).



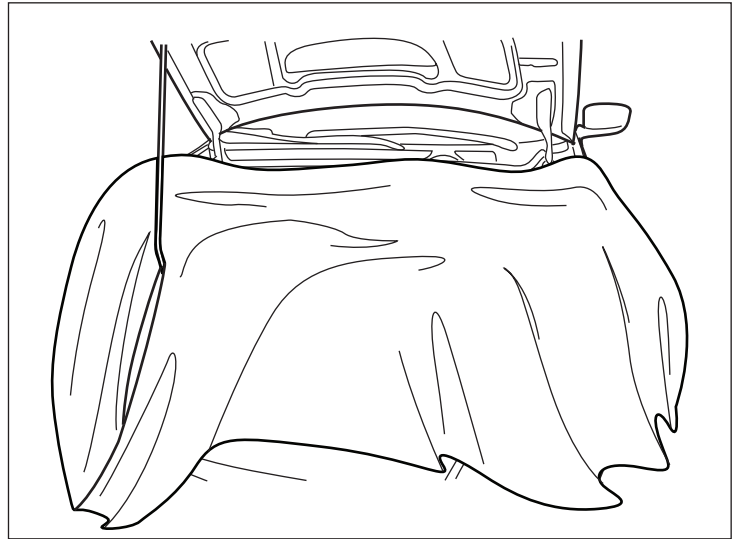
8. Si así está equipado, retire la almohadilla aislante del capó quitando 7 pasadores de presión. Colóquela a un lado.



9. Examine el bisel de repuesto para ver cómo están orientados los retenes. Utilice los orificios de acceso y un destornillador de punta plana para destrabar los retenes. Probablemente sea necesario ejercer presión hacia atrás para mantener las lengüetas desacopladas. Retire el bisel de la abertura y deséchelo.

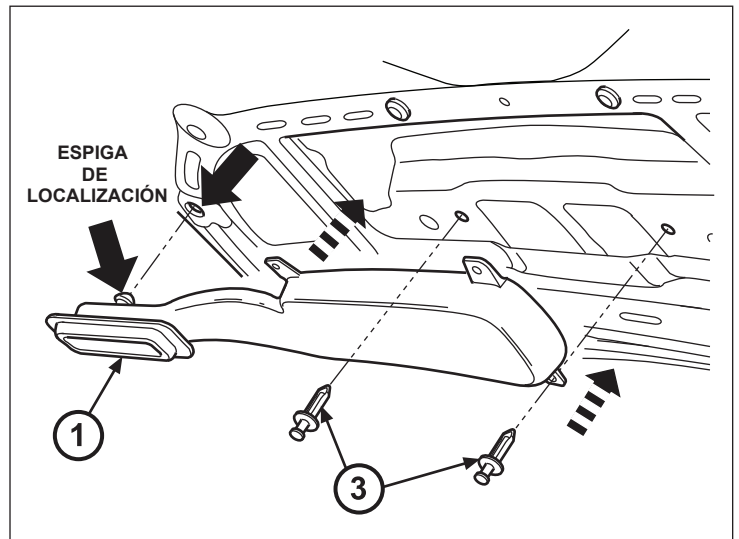


10. Cubra todo el motor con una manta protectora u otro material adecuado para evitar que caigan desperdicios sobre el motor durante el ensamblado.

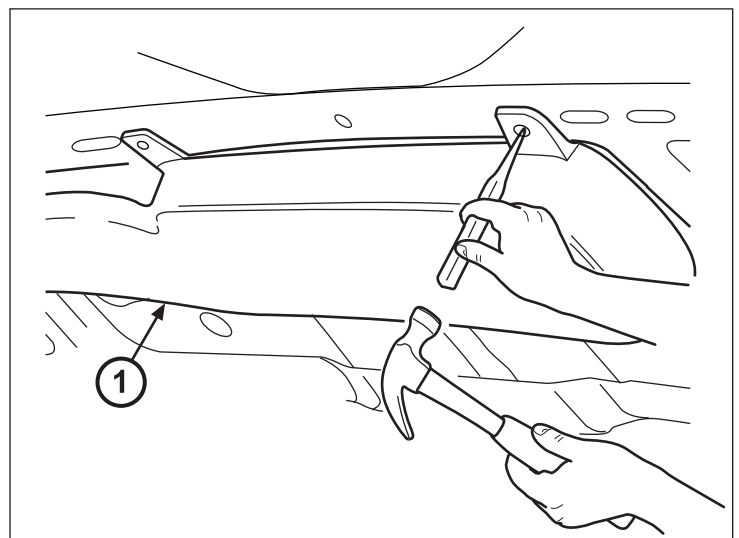


11. Instale el túnel de la toma de aire Ram (1) y los dos pasadores de presión (3). Compruebe que la espiga de localización se ajuste correctamente al cofre.

**NOTA: Se incluyen otros 2 pasadores de presión en este equipo.**

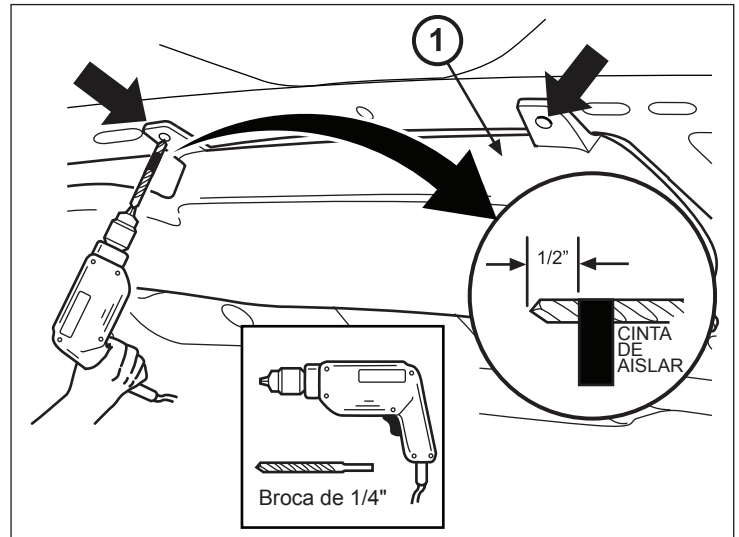


12. Utilice la toma de aire Ram (1) para localizar los orificios de montaje. Utilizando un martillo y un punzón, inicie la perforación de orificios en riel del chasis para cada orificio de montaje de la toma de aire Ram para luego perforar definitivamente los orificios de montaje.

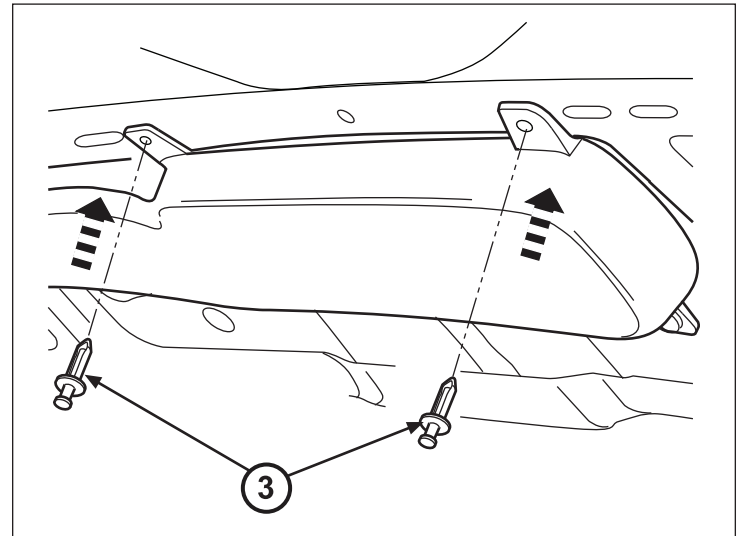


**PRECAUCIÓN:** Al perforar los orificios de montaje en el capó de aluminio, cerciórese de marcar primero la broca con cinta de aislar negra, exactamente 1/2" abajo de la punta, para asegurar que la broca no perfora la superficie del cofre.

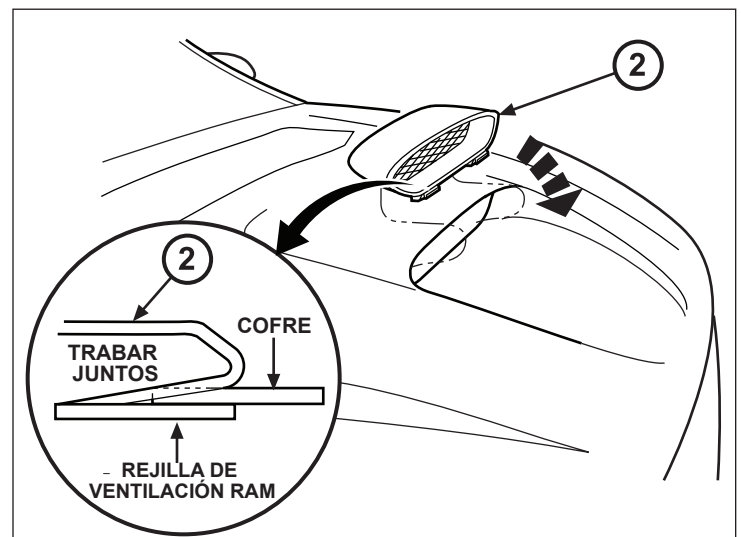
13. Con una broca de 1/4", taladre a cada lado los orificios de montaje en los puntos que marcó con el punzón.



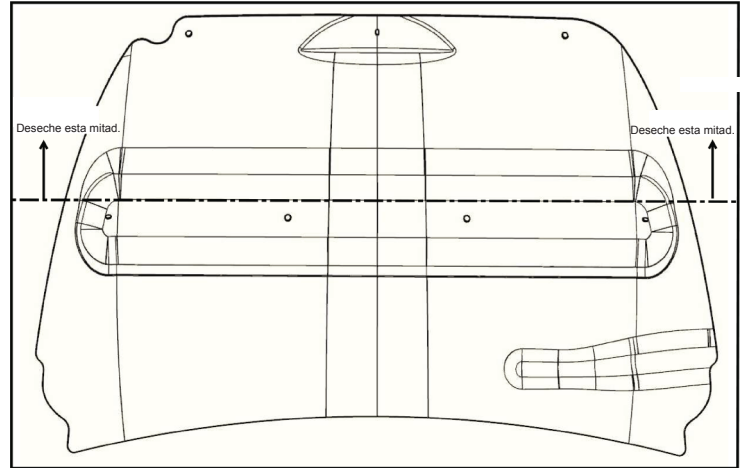
14. Instale los dos pasadores a presión (3).



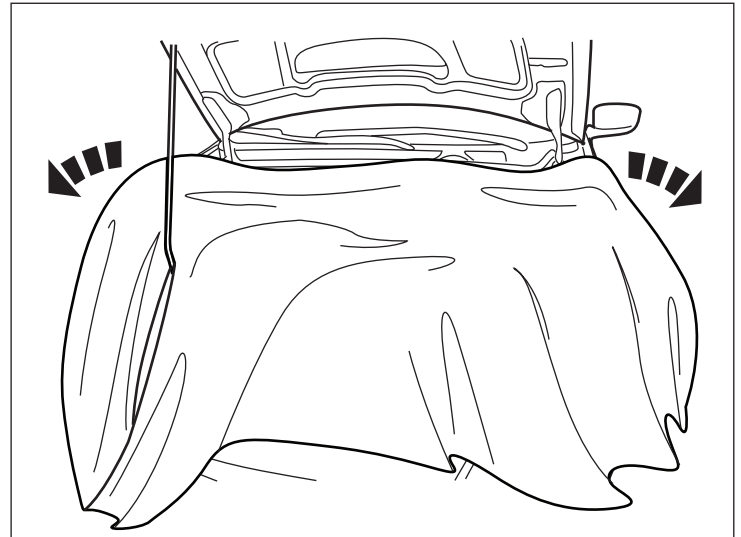
15. Instale la nueva rejilla de aire Ram (2) en el cofre, con movimientos hacia atrás y hacia adelante, hasta escuchar un chasquido en cada lado. Esto garantizará un ajuste correcto de la rejilla de ventilación Ram.



16. Utilice una cuchilla o tijeras para recortar la almohadilla aislante como se muestra. Reinstale utilizando 4 de los 7 pasadores de presión originales.



17. Retire la manta y aspire toda la viruta o desperdicios con una aspiradora de taller.

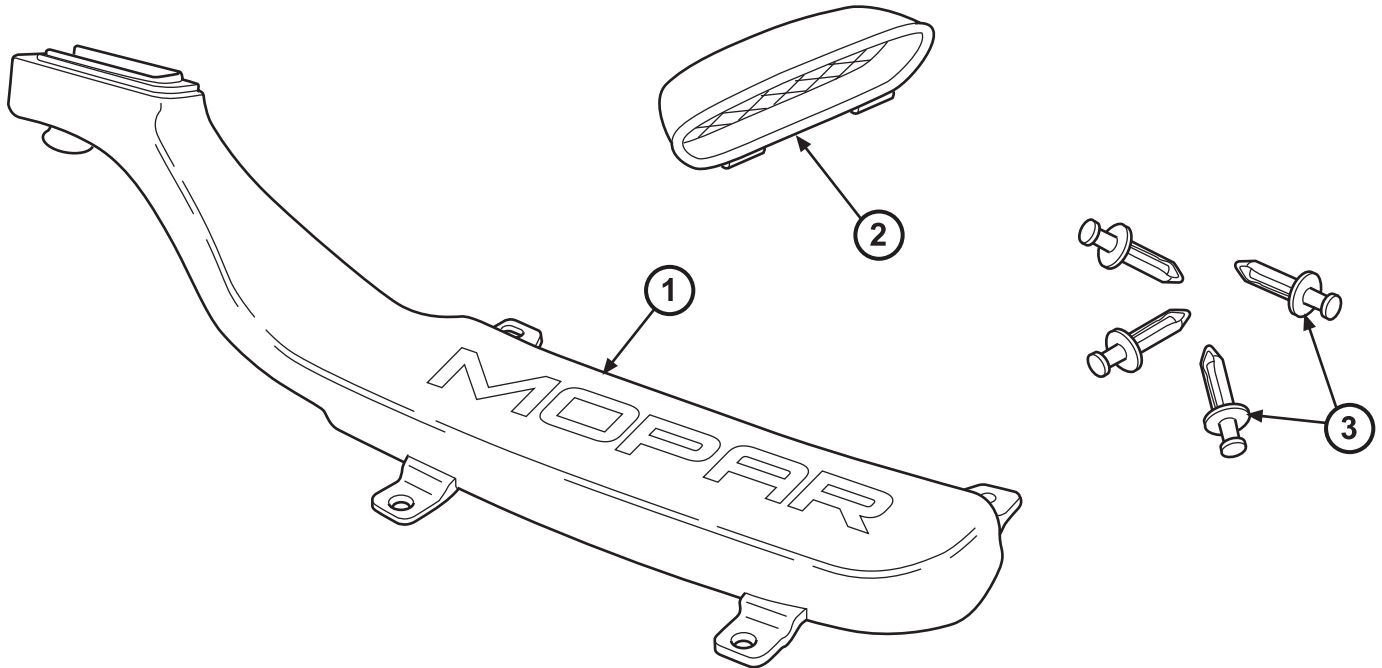




# TROUSSE DE PRISE D'AIR DYNAMIQUE

## POUR DODGE DART

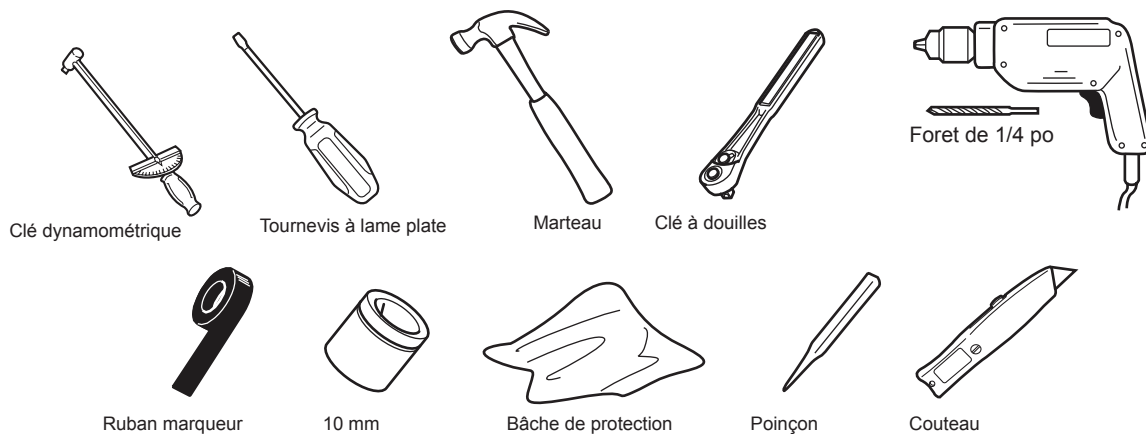
### ARTICLES DE LA TROUSSE



### Liste de pièces

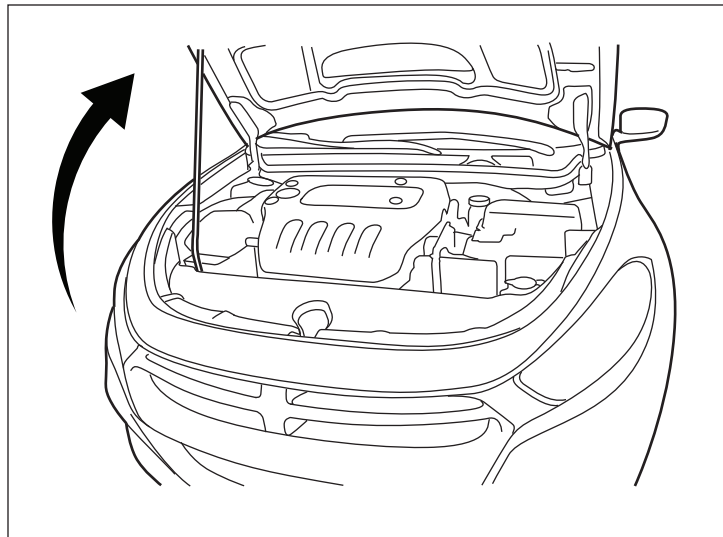
Référence	Description	Pièces	Quantité
1	Prise d'air dynamique	fourni dans la trousse	1
2	Garniture de capot pour ouverture	fourni dans la trousse	1
3	Goupille à pression	fourni dans la trousse	6

### Outils requis



## MARCHE À SUIVRE

1. Ouvrir le capot moteur.

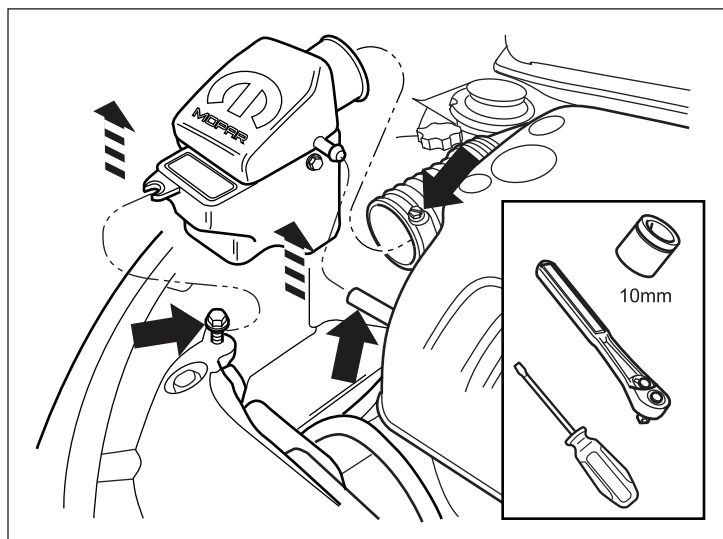


**REMARQUE :** l'utilisation de cette prise à air dynamique nécessite un ensemble d'admission d'air froid Mopar, disponible chez votre concessionnaire local.

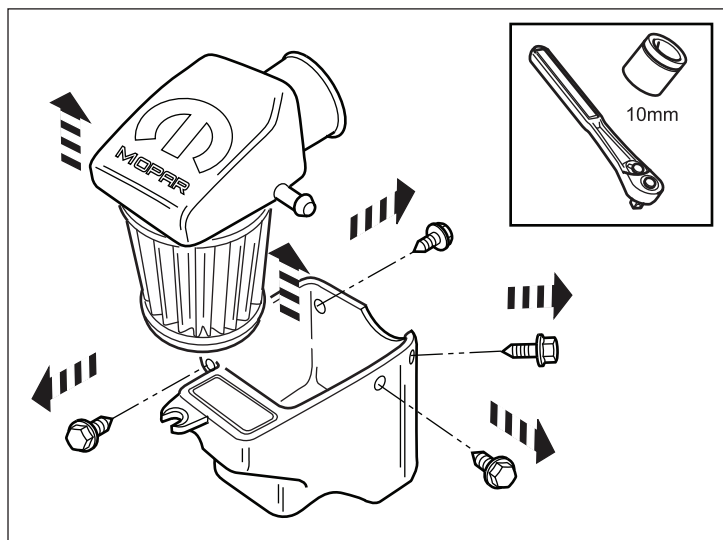
**REMARQUE :** ces instructions montrent un moteur 2.4 L. Pour les instructions d'installation pour un moteur 1.4 L et la dépose de la boîte à air complète, veuillez vous reporter aux instructions d'installation de l'admission d'air froid Mopar.

2. Desserrer et débrancher tous les tuyaux flexibles et coupleurs liés à votre boîte à air Mopar. Desserrer et déposer le boulon 10 mm retenant l'avant de la boîte à air. Mettre de côté pour la repose.

Déposer la boîte à air en la tirant vers le haut. Emmener la boîte à air sur un établi ou une table de travail

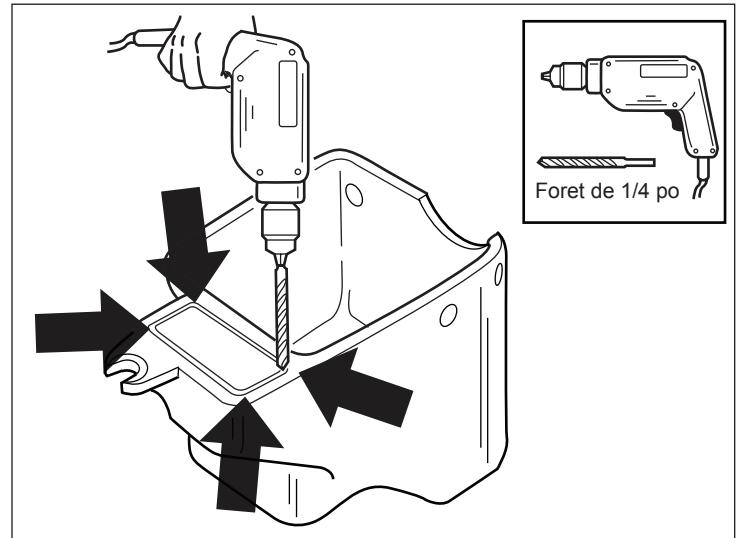


3. Dévisser quatre boulons M6 et déposer le couvercle de la boîte à air à l'aide d'une douille 10 mm. Mettre de côté pour la repose.





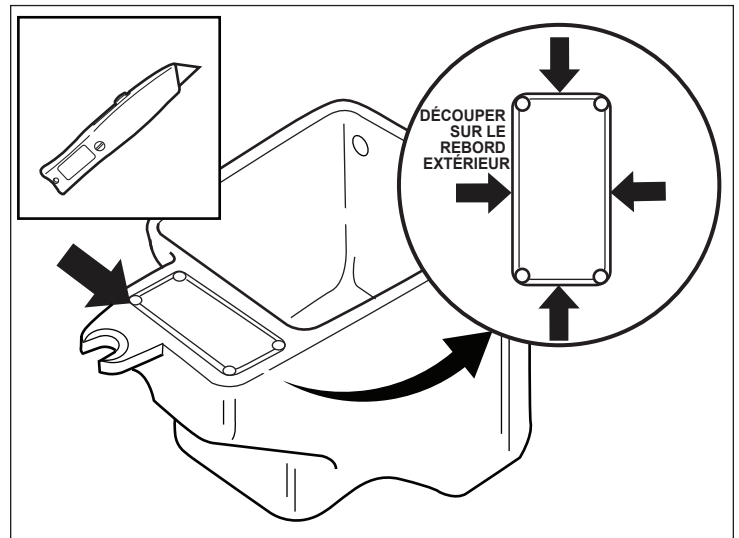
4. À l'aide d'un foret de 1/4 po, percer un trou à chaque coin de la boîte à découper.



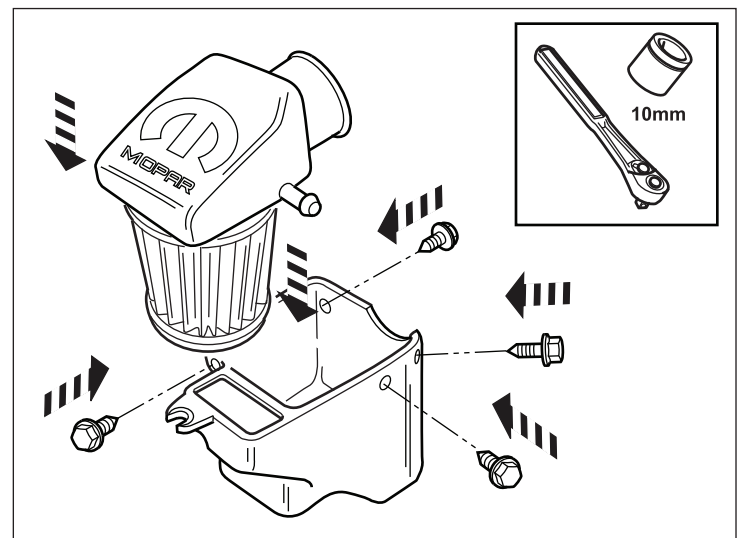
**REMARQUE :** Lors de la découpe d'arrivée d'air, s'assurer de couper sur le bord extérieur des marques inscrites.

Une roulette tranchante, une lame chaude ou un autre outil pourrait être utilisé pour découper le couvercle.

5. Découper le couvercle d'entrée d'air à l'aide d'un outil adéquat. Mettre la découpe au rebut. Passer l'aspirateur à l'intérieur du boîtier pour aspirer tout débris de découpe.

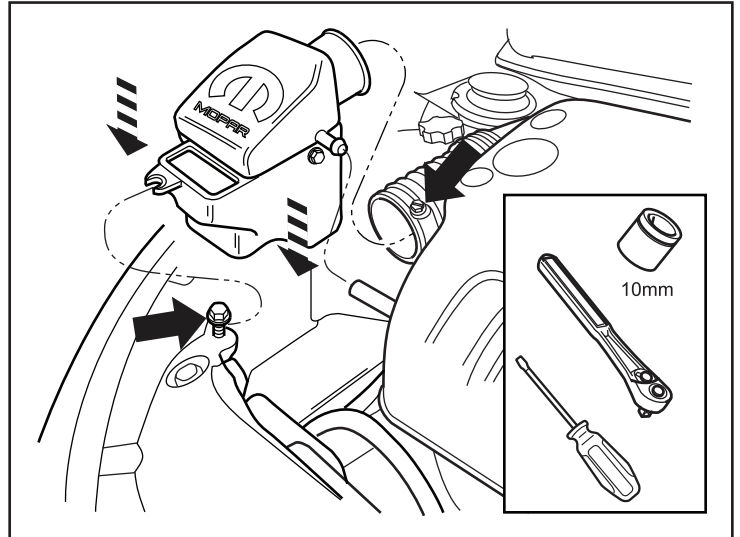


6. Remettre en place le couvercle de la boîte à air et y visser les quatre boulons M6. Serrer à un couple de 2 N.m. (17,7 lb-po).

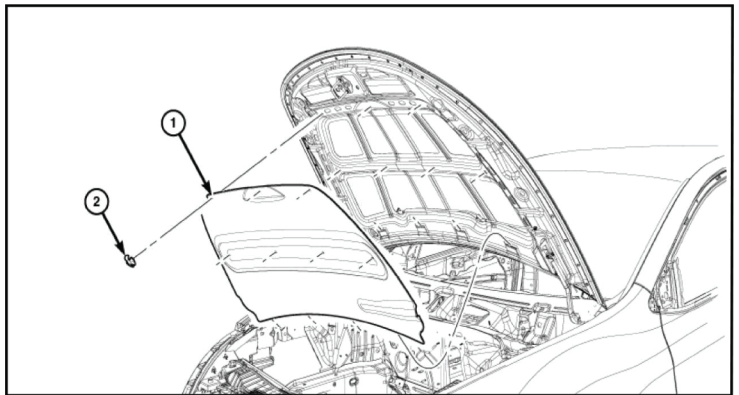


7. Poser la boîte à air en inversant l'étape 2.

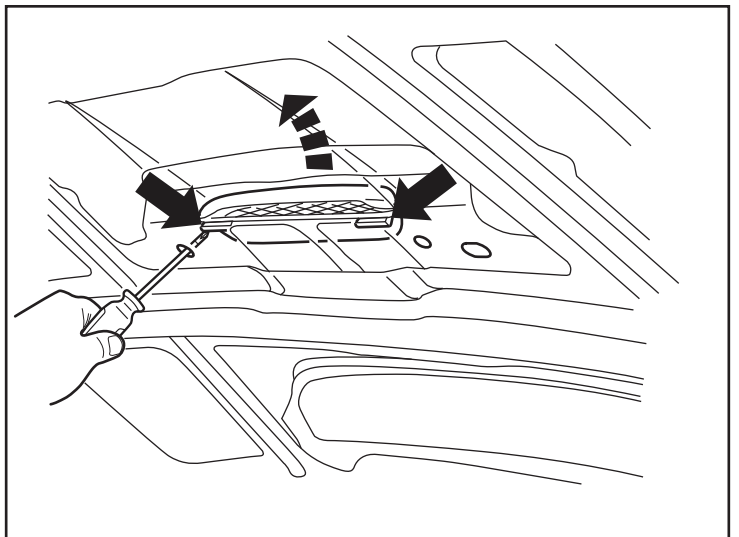
Rebrancher tous les tuyaux flexibles et serrez tous les colliers de serrage à l'aide d'un tournevis à lame plate. Poser le boulon de montage de la boîte à air à l'aide d'une clé à douilles 10 mm. Serrer à un couple de 7 N.m. (62 lb-po).



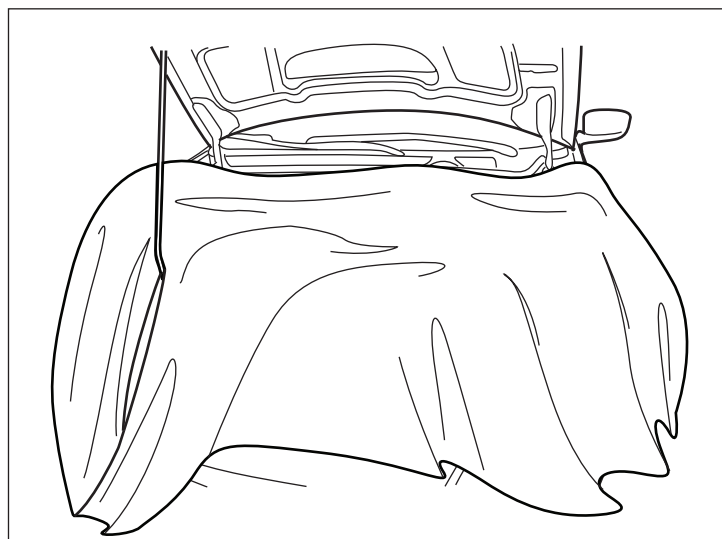
8. Déposer l'isolant sonore du capot (le cas échéant) en déposant ses sept (7) goupilles à pression. Mettre de côté.



9. Examiner la prise d'air de remplacement pour voir comment les attaches sont orientées. Par les trous du capot, et à l'aide d'un tournevis à lame plate, dégager les attaches. Une pression vers l'arrière pourrait être requise pour garder les languettes désengagées. Déposer la grille angulaire de l'ouverture et mettre au rebut.

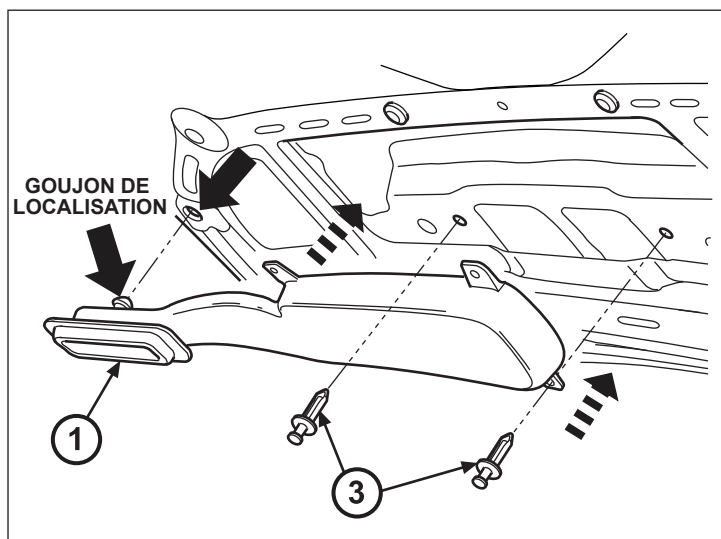


10. Recouvrir le compartiment moteur d'une bâche de protection de matériau convenable pour prévenir les débris de tomber sur le moteur lors du montage de la nouvelle prise d'air.

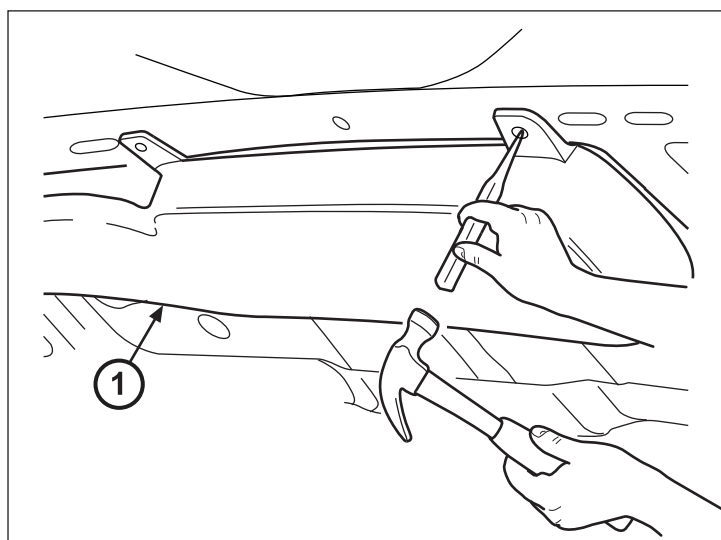


11. Poser le tunnel de prise d'air dynamique (1) avec deux goupilles à pression (3). S'assurer que le goujon de localisation soit bien à la bonne place dans le capot.

**REMARQUE : 2 goupilles à pression supplémentaires sont comprises dans la présente trousse.**

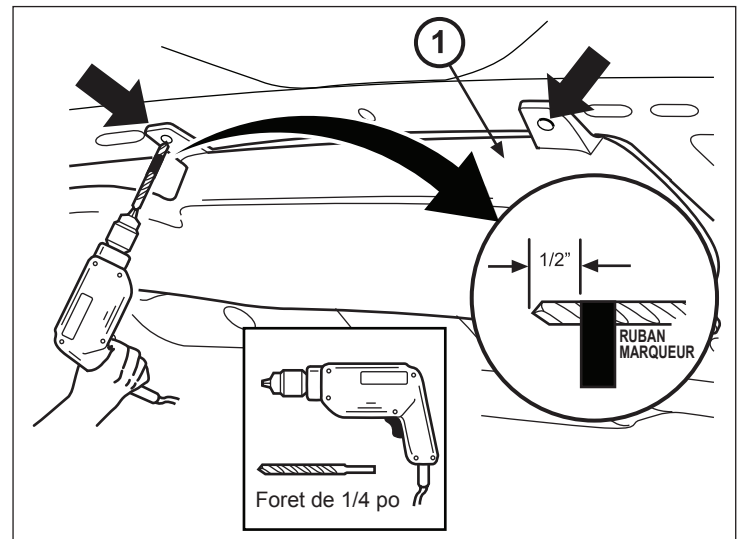


12. Se servir de la prise d'air dynamique (1) comme gabarit pour percer les trous de montage. À l'aide d'un poinçon et d'un marteau, faites un trou de départ de perçage dans le rail structurel du capot.

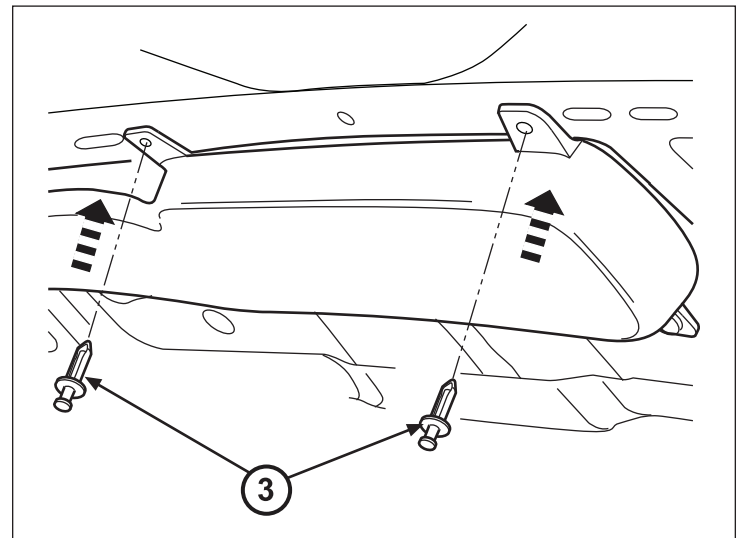


**MISE EN GARDE :** Pour cette opération de perçage dans le capot d'aluminium, placez en premier une pièce de ruban de marquage sur le foret à exactement 1/2 po de sa pointe pour être sûr de ne pas toucher la tôle du dessus du capot.

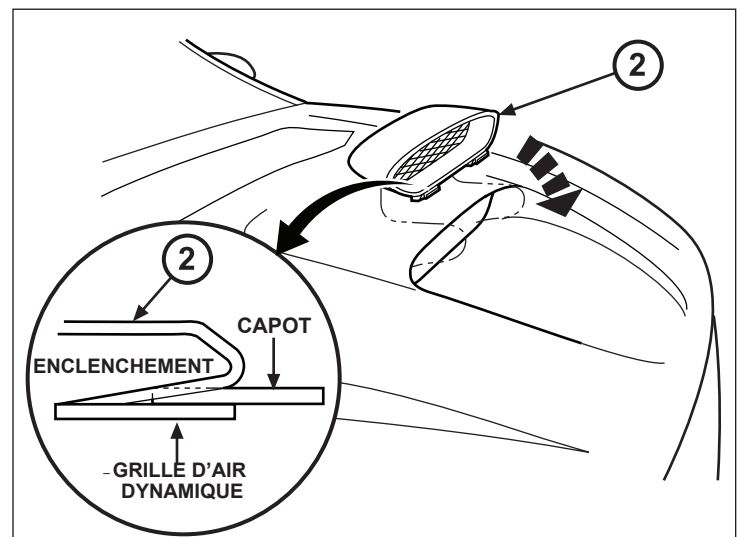
13. Avec le foret de 1/4 po percer aux endroits poinçonnés des deux côtés (gauche et droit).



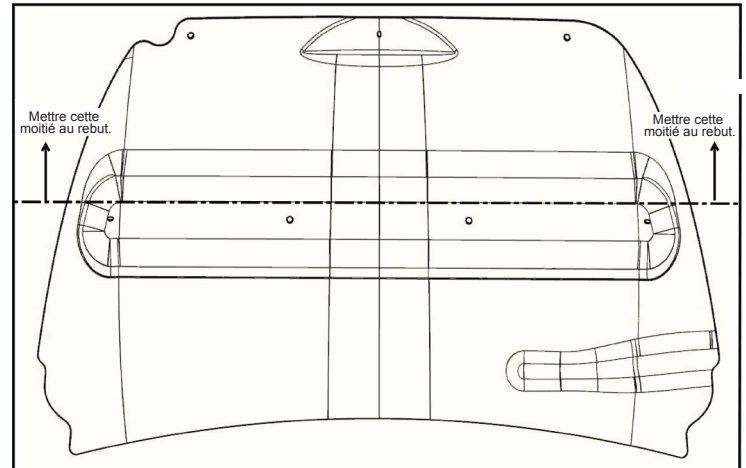
14. Poser deux goupilles à pression (3).



15. Poser la nouvelle grille d'air dynamique (2) dans le capot, l'arrière en premier et berçant la pièce en va et vient jusqu'à ce qu'elle s'enclenche des deux côtés. Ceci assurera un ajustage solide de la grille.



16. À l'aide de ciseaux ou d'un exacto, faire une ouverture dans l'isolant sonore du capot comme montré. Reposer et fixer avec quatre (4) des sept goupilles à pression originales.



17. Retirer la bâche de protection et nettoyer tout débris avec un aspirateur d'atelier.

Refermer le capot.

